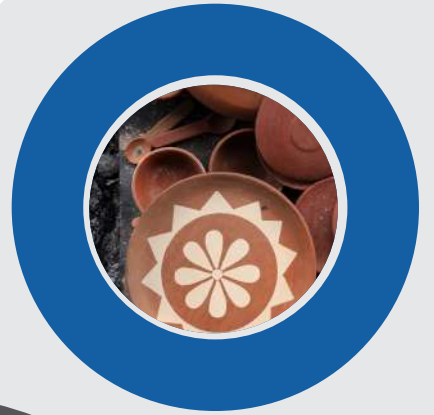




SECRETARÍA
DE INNOVACIÓN
Y DESARROLLO ECONÓMICO

PRONTUARIO ESTADÍSTICO
Centro de Información Económica y Social

Julio 2019



Lic. Javier Corral Jurado
Gobernador
Constitucional del Estado de Chihuahua

Ing. Alejandra de la Vega Arizpe
Secretaria de Innovación y Desarrollo Económico

M.A. Jesús Guillermo Mesta Fitzmaurice
Subsecretario

Lic. Oswaldo Alonso Lara Morales
Encargado de la Dirección de Gestión Estratégica y Eficacia
Institucional

Publicación Realizada por el Centro de Información Económica y Social de la Secretaría
de Innovación y Desarrollo Económico de Gobierno del Estado

Don Quijote de la Mancha N°1, Complejo Industrial Chihuahua, C.P. 31136,
Chihuahua, Chih., México.
Teléfono (614) 442-3300
www.chihuahua.com.mx



SECRETARÍA
DE INNOVACIÓN
Y DESARROLLO ECONÓMICO



ÍNDICE

4	Información Relevante
6	Empleo Formal
8	Ocupación y Empleo
12	Producto Interno Bruto
16	Inversión Extranjera Directa
19	IMMEX por Entidad Federativa
21	Sector Minero
23	Comercio y Sector Externo
30	Sector Turismo
33	Sector Agropecuario
38	Educación
40	Salud
43	Población
46	Anexos

OCUPACIÓN Y EMPLEO

- Salario diario asociado a trabajadores del IMSS es de 376.1 (1.2%) menor al Nacional.
- Al II trimestre de 2019, se tiene una tasa de desempleo de 3.4%, 0.1 puntos porcentuales menor a la nacional.
- Tasa de subocupación de 5.7% 2 puntos porcentuales menor a la nacional
- La menor tasa de ocupación en el sector informal en el país de 15.3%.
- Al II trimestre de 2019, la Población Económicamente Activa (PEA), se ubicó en 1.75 millones de personas, el 61% de la población de 15 años y más.

• De enero a julio de 2019 se generaron 13 mil 420 nuevos empleos formales, lo que significa un crecimiento de 1.5% más que diciembre de 2018. En Julio, el estado se ubica en décimo lugar a nivel nacional como generador de empleo.

PRODUCTO INTERNO BRUTO

- El crecimiento de la economía estatal en 2017 fue de 3.0% y en 2018 con cifras de ITAEE fue de 1%.
- De 2010 a 2017 el PIB per Cápita creció 24% a precios constantes de 2013.

El PIB per cápita, en pesos corrientes es de 186,222, cifra mayor en 11.5% a la nacional.

INVERSIÓN EXTRANJERA DIRECTA

- IED total al 2do Trim de 2019 es de 763 mdd, 4.2% del nacional, 6° lugar.
- IED manufacturera de 598 MDD, 8% del nacional, 5° lugar.

6° Mayor receptor de IED en el periodo 2013 al 2 Trim. 2019 con 12.3 Mil MDD.

IMMEX

Tercer lugar nacional en número de establecimientos IMMEX con 503 al mes de mayo de 2019.

1er lugar nacional en personal ocupado en la IMMEX con 394 mil 884 personas.

SECTOR MINERO

- 2do lugar nacional en producción de oro, con una participación de 18%.
- 2do lugar nacional en producción de plata, con una participación de 20%.
- 2do lugar nacional en producción de plomo, con una participación de 17%.
- 2do lugar nacional en producción de zinc, con una participación de 16%.

3er lugar nacional en valor de producción minero-metalúrgica, 15.6% del nacional.

COMERCIO Y SECTOR EXTERNO

- Chihuahua ocupa el primer lugar en exportación de equipo de computación y comunicaciones participando con el 38%.
- La inflación en Cd. Juárez se situó en 2.03% a tasa anual en julio 2019 y de la Cd. de Chihuahua en 3.67%, inferior a la Nacional que fué de 3.78%.
- 523.5 MDD en ingresos por remesas familiares, acumulado a junio de 2019, 12% mayor a la cifra del mismo periodo de 2018.
- De enero a julio de 2019, las ventas de autos fueron inferiores 10% comparado con el mismo periodo de 2018, sumando un total de 19 mil 794 vehículos según datos de AMDA y UCAN.

1er lugar nacional en exportaciones manufactureras y mineras en 12 mil 343 MDD en el primer trimestre de 2019, 13.3% del total nacional.

TURISMO

- De enero a julio de 2019, el número de visitantes fue superior 21% comparado con el mismo periodo 2018, para llegar a una cifra de 4.8 millones de visitantes.
- El porcentaje de ocupación hotelera en el estado fue de 66.1% en julio de 2019. (información basada en 4 centros turísticos que monitorea Datatur)
- El número de pasajeros por vía aérea enero-julio de 2019 fue 13.4% mayor a la cifra de enero-julio 2018.
- A julio de 2019, el aforo carretero en las casetas fue mayor 0.7% a la cifra de julio de 2018.

• El total de pasajeros en enero-julio 2019 en el CHEPE, fue **21% mayor** a la cifra del mismo periodo de 2018.

AGROPECUARIO Y AGROINDUSTRIAL

- La producción agroindustrial representó el 39% de la producción manufacturera, de enero a junio de 2019
- 1.12 millones de hectáreas destinadas a uso agrícola, 51% de riego.
- 1° lugar nacional en producción de pistache, manzana, algodón hueso, alfalfa achicalada, nuez, avena grano, trigo forrajero verde, cebolla, avena forrajera en verde y cacahuete.
- 2° lugar chile verde, durazno y triticale forrajero en verde.
- 3° lugar nacional en inventario de bovinos con participación del 7%.
- 3° lugar nacional en chile seco y sandía.
- 4° lugar nacional en producción de orégano, frijol, membrillo y leche de bovino
- 9° lugar nacional producción de bovino en pie y bovino carne.

1° lugar nacional en exportación de becerros en pie hacia los Estados Unidos.

El PIB agroindustrial y agropecuario representaron el 10.8% del PIB total en 2017.

EDUCACIÓN

- Hay 1 millón 193 mil 534 estudiantes en el Estado, 31% de la población total.
- 61% son de Nivel Básico.
- 14% son de Media Superior
- 12% de Superior
- 13% Otras modalidades
- 81% de alumnos de nivel superior están en Chihuahua y Juárez
- 28% de alumnos de nivel superior cursan Ingeniería, Manufactura y Construcción.

Hay 1 millón 193 mil 534 estudiantes en el Estado, en 7,367 Escuelas

SALUD

- A diciembre de 2016 había 627 Unidades médicas, 88.8% del sector público.
- El personal médico estatal asciende a 11,737, 63% en el sector público.

El personal médico estatal asciende a 11,737, 63% en el sector público.

OTROS

- La mitad de la población es menor a 27 años.
- En el periodo enero a julio de 2019, transitaron por los cruces fronterizos 551 mil 225 camiones comerciales, 7 millones 395 mil vehículos privados y 4 millones 921 mil peatones.

Densidad de población de 15 habitantes/km², mientras que a nivel nacional es de 57.3

EMPLEO FORMAL

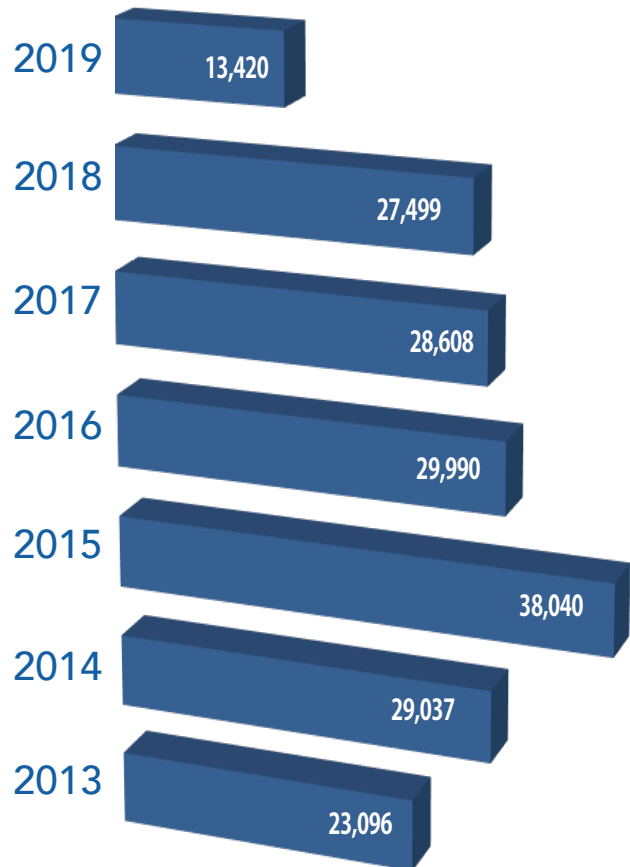
Al mes de julio de 2019 hay **896 mil 288** puestos de trabajo formales registrados en el IMSS

Al mes de julio de 2019 se generaron 13 mil 420 puestos de trabajo formales, con esta cifra suman 10 años en los que se generan mas de 13 mil empleos en los primeros siete meses del año.

50 mil 275
Acumulado en la actual administración
(oct 2016 a julio 2019)



Empleo generado, al mes de julio de cada año

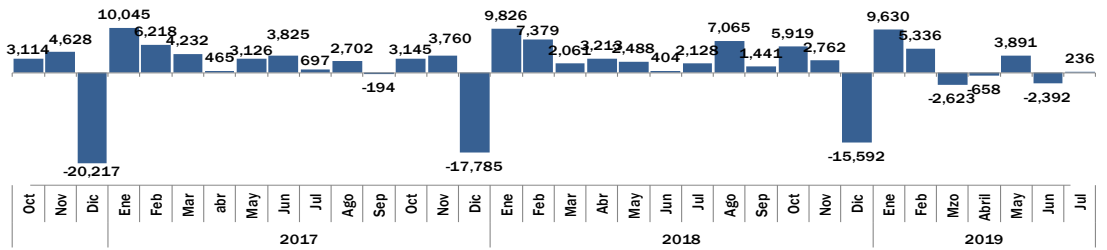


Nota: A partir del mes de octubre de 2016, se incluyeron en la estadística de los trabajadores eventuales del campo, con el fin de homologar las cifras que se manejan a nivel nacional para fines comparativos.

De octubre de 2016 a julio de 2019, se tiene una generación neta de **50 mil 275** nuevas plazas. Debido a las disminuciones presentadas en los diciembre de 2016, 2017 y 2018.



Empleo generado, en el periodo oct'16 - julio'19

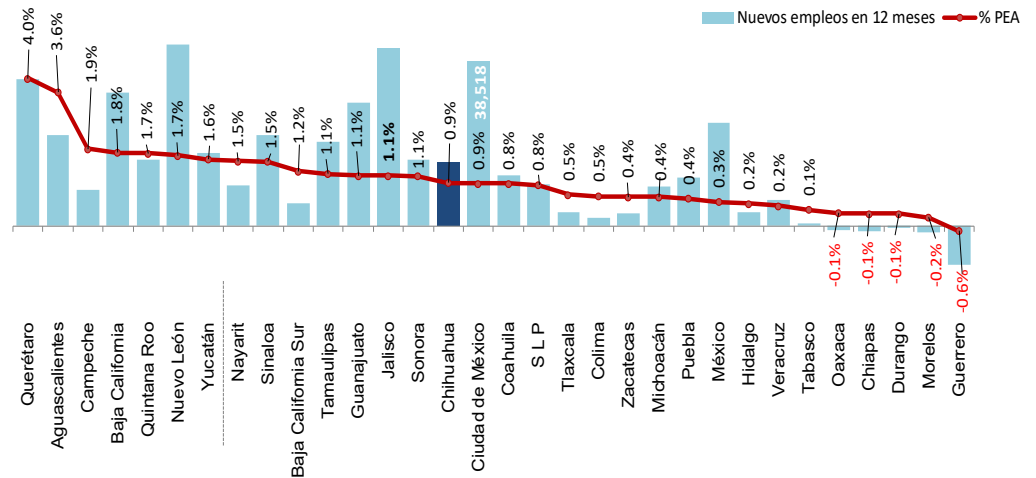


FUENTE: CIES con base en datos del IMSS.

En el acumulado de los últimos 12 meses, se tiene un aumento de **15 mil 015** empleos, siendo la entidad No. 15, en empleo generado como proporción de la PEA.



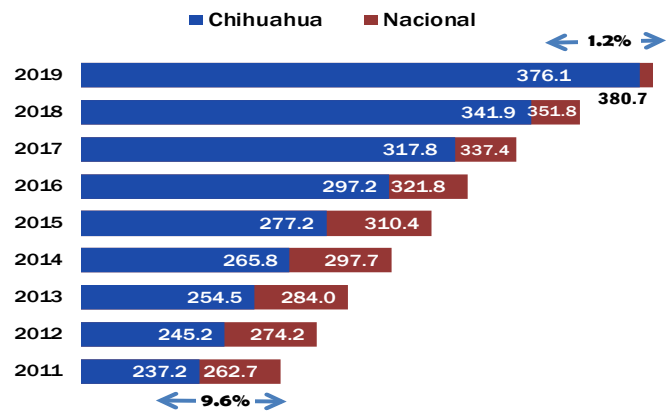
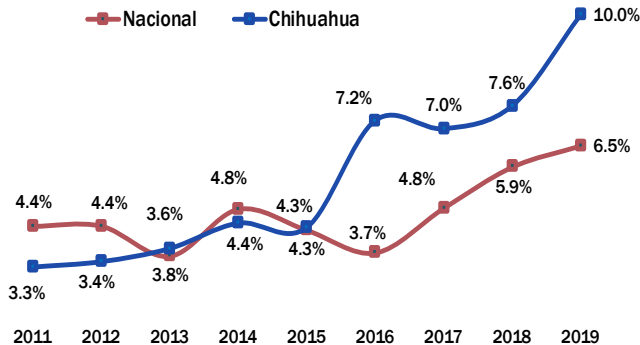
Empleos formales generados en los últimos 12 meses por entidad federativa como proporción de la Población Económicamente Activa (PEA).



Salario diario asociado a trabajadores asegurados del IMSS

CRECIMIENTO ANUAL DEL SALARIO DIARIO ASOCIADO A LOS TRABAJADORES. TASA ANUAL AL MES DE JULIO

COMPARATIVO CON LA MEDIA NACIONAL JULIO DE CADA AÑO (PESOS POR DÍA)



FUENTE: CIES con base en datos del IMSS.

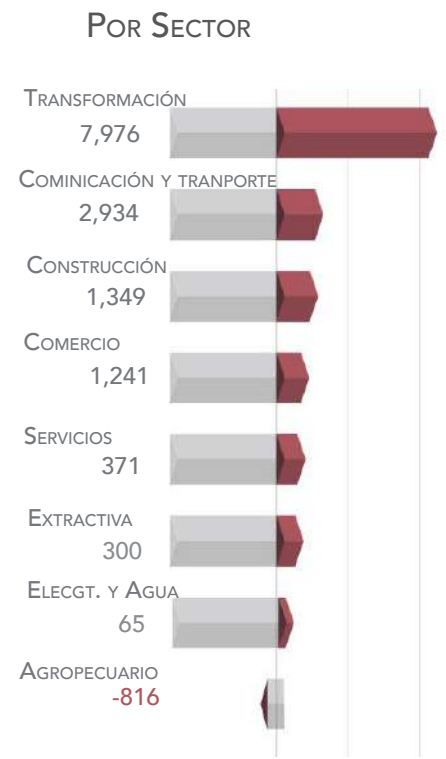
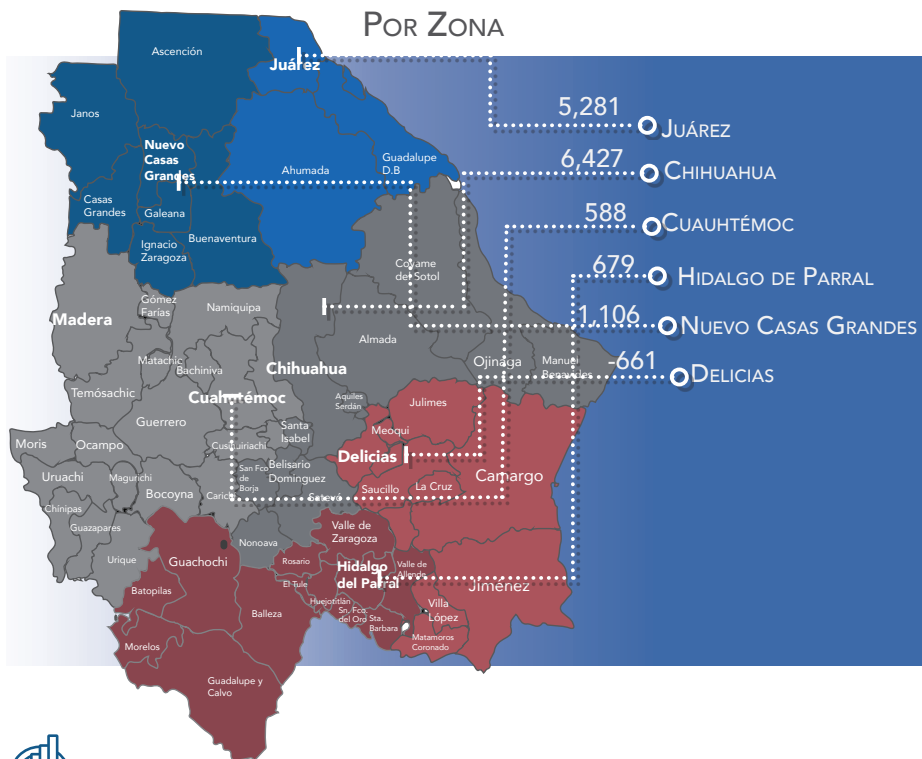
El salario diario de los trabajadores afiliados al IMSS refiere al ingreso integrado que incluye los pagos hechos en efectivo por cuota diaria, gratificaciones (utilidades y aguinaldo), percepciones, alimentación, habitación, primas (incluye prima vacacional), comisiones, prestaciones en especie y cualquier otra cantidad o prestación que se integra al trabajador por su trabajo

OCUPACIÓN Y EMPLEO

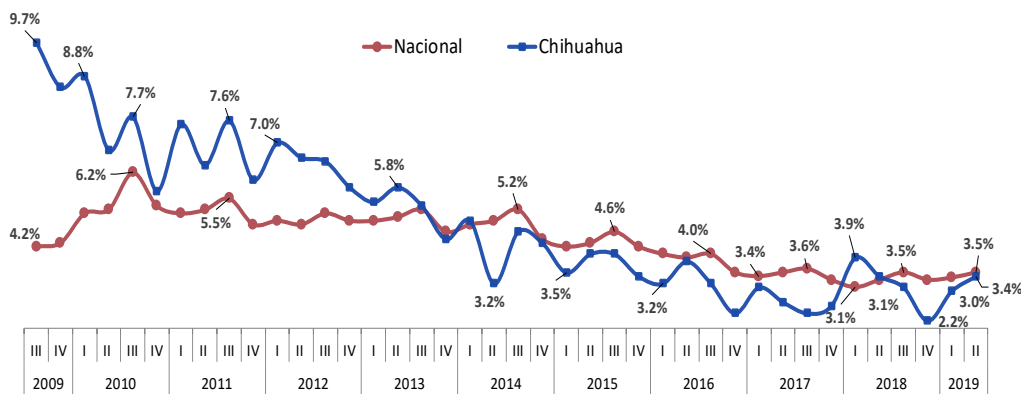


Crecimiento neto del empleo formal por zonas y actividad económica

A JULIO DE 2019



Tasa de desempleo



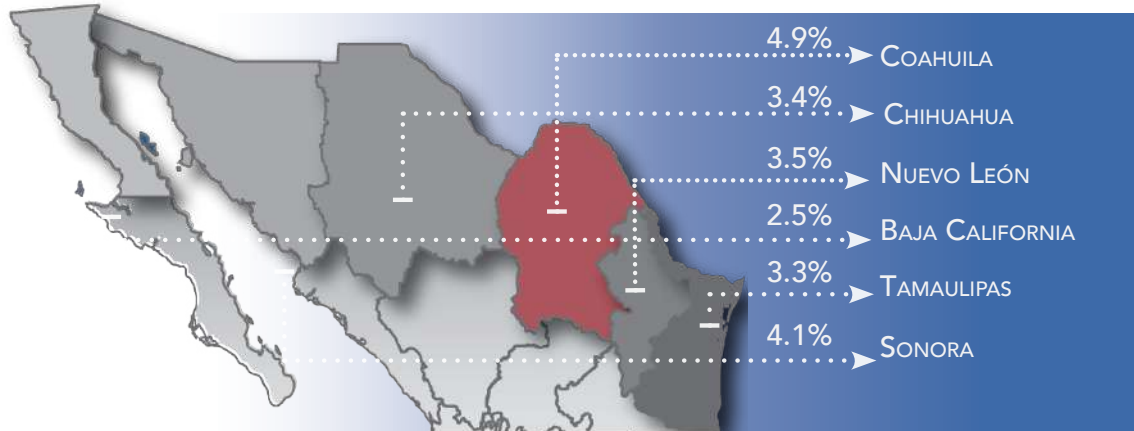
El Estado presenta una tasa de desocupación de **3.4%**.



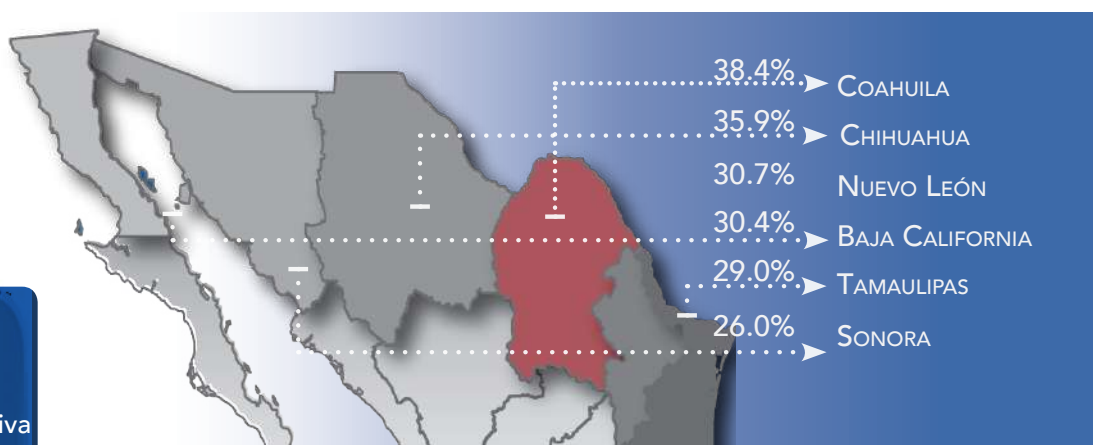
Ocupación y empleo en la frontera norte

II TRIMESTRE DE 2019

TASA DE DESOCUPACIÓN



POBLACIÓN OCUPADA EN EL SECTOR SECUNDARIO RESPECTO A LA PEA

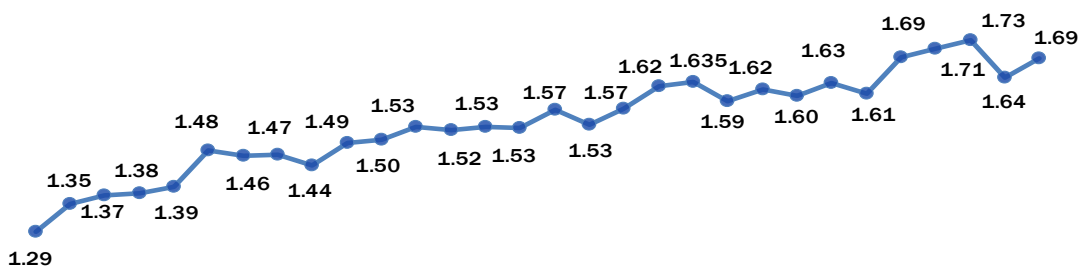


Durante el segundo trimestre de 2019, la Población Económicamente Activa (PEA) del Estado, se ubicó en 1.75 millones de personas, las que representaron el 60% de la población de 15 años y más. En el mismo periodo, un total de 1.69 millones de personas se encontraban ocupadas, tanto en el sector formal como en el informal.



Población ocupada en el estado de Chihuahua

AL II TRIMESTRE DE 2019
MILLONES DE PERSONAS



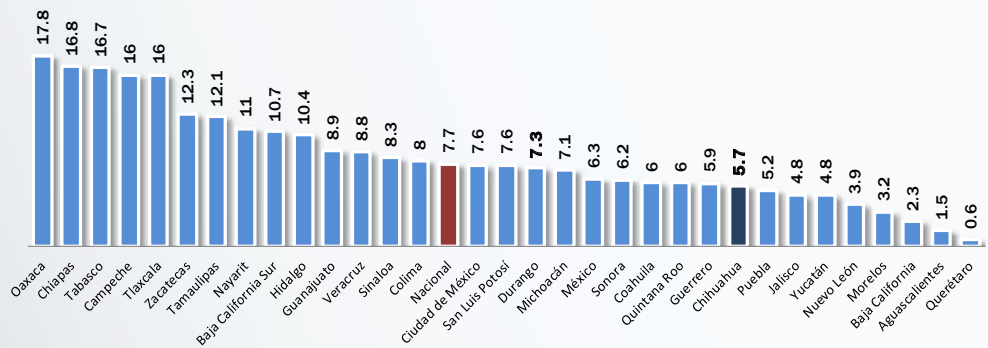
2012	2013	2014	2015	2016	2017	2018	2019
I	II	III	IV	I	II	III	IV

FUENTE: CIES con base en datos del INEGI, ENOE al I trimestre de 2019, publicación trimestral.
NOTA: Incluye empleo formal e informal de todos los sectores

Chihuahua tiene una tasa de subocupación de 5.7 %, cifra menor en 2 puntos porcentuales a la nacional

Tasa de subocupación*

II TRIMESTRE DE 2019

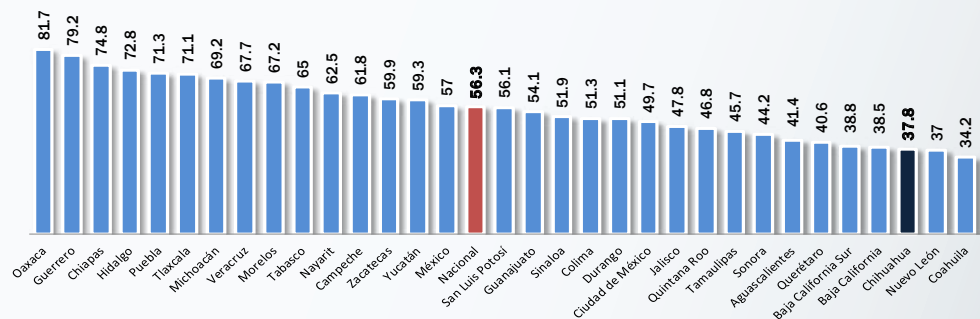


*Población ocupada que tiene la necesidad y disponibilidad de obtener mas tiempo de trabajo

El Estado tiene el tercer lugar con la tasa más baja de informalidad laboral en el país de 37.8%, cifra menor en 18.5 puntos porcentuales a la cifra nacional.

Tasa de informalidad laboral*

II TRIMESTRE DE 2019

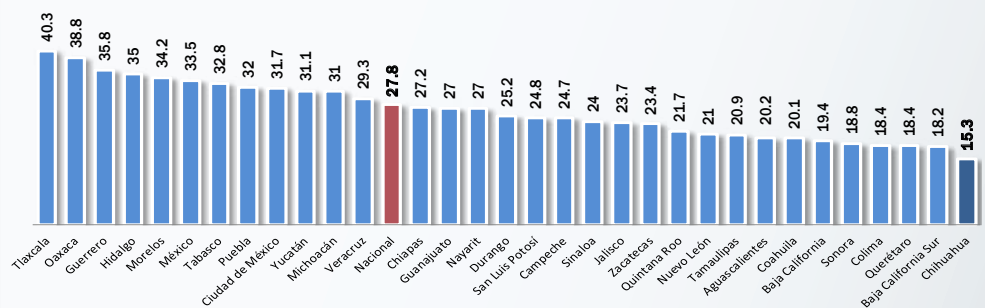


*Población ocupada que labora en empresas perfectamente constituidas y se les paga "por fuera de nómina"

La población ocupada en el sector informal fue de 257 mil 601 personas, lo que representa el 15.3% de la población ocupada. El estado con menor tasa a nivel nacional.

Tasa de ocupación en el sector informal*

II TRIMESTRE DE 2019

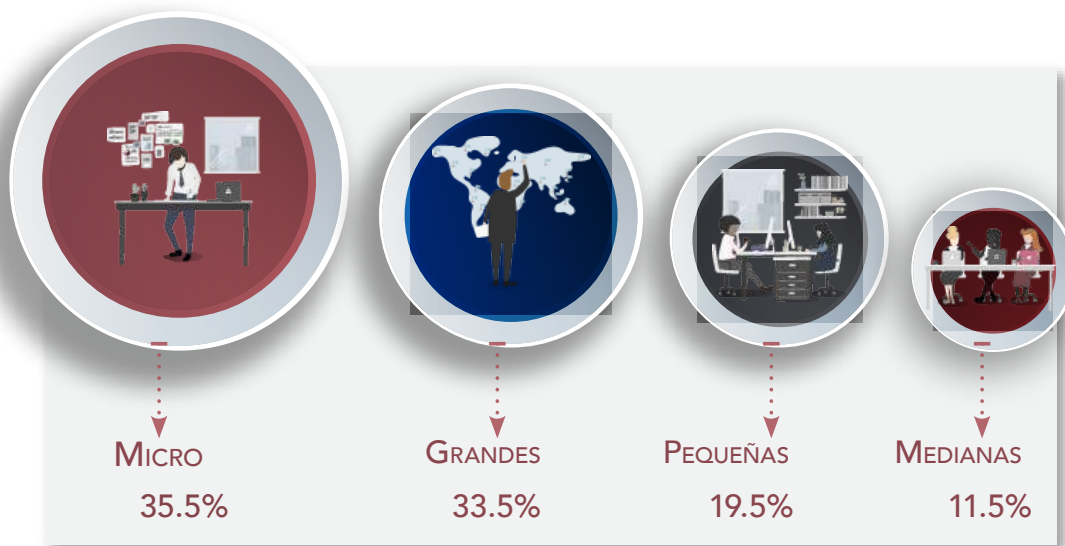


*Población ocupada, que trabaja para una unidad económica que opera a partir de los recursos del hogar, pero sin constituirse como empresa.

Personal ocupado según tamaño de la unidad económica en el estado de Chihuahua

AL II TRIMESTRE DE 2019

55 % del personal ocupado, se encuentra en las Micro y pequeñas empresas



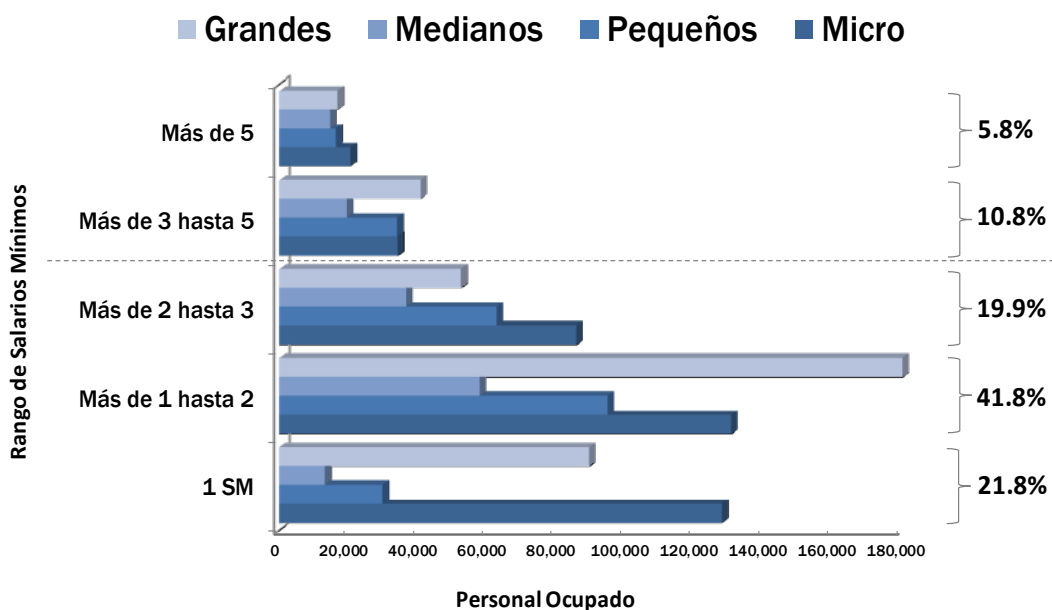
La estadística no contempla el personal ocupado agropecuario. Se omiten datos del personal ocupado en gobierno, otros y no especificado en la encuesta. FUENTE: CIES con base en datos del INEGI, ENOE II T 2019



Salarios del personal ocupado (formal e informal) por tamaño de establecimiento en el estado de Chihuahua

AL II TRIMESTRE DE 2019

83.4% del personal ocupado total percibe de 1 a 3 SM
De \$102.68 a \$308.04 pesos diarios
En frontera Norte de \$176.72 a 530.16 pesos diarios



La estadística contempla solo el personal ocupado no agropecuario. Se omiten datos del personal ocupado en gobierno, otros y no especificado en la encuesta. FUENTE: CIES con base en datos del INEGI, ENOE al II T 2019, publicación trimestral.

PRODUCTO INTERNO BRUTO

PIB ESTATAL

Precios constantes: 561,921 Mdp

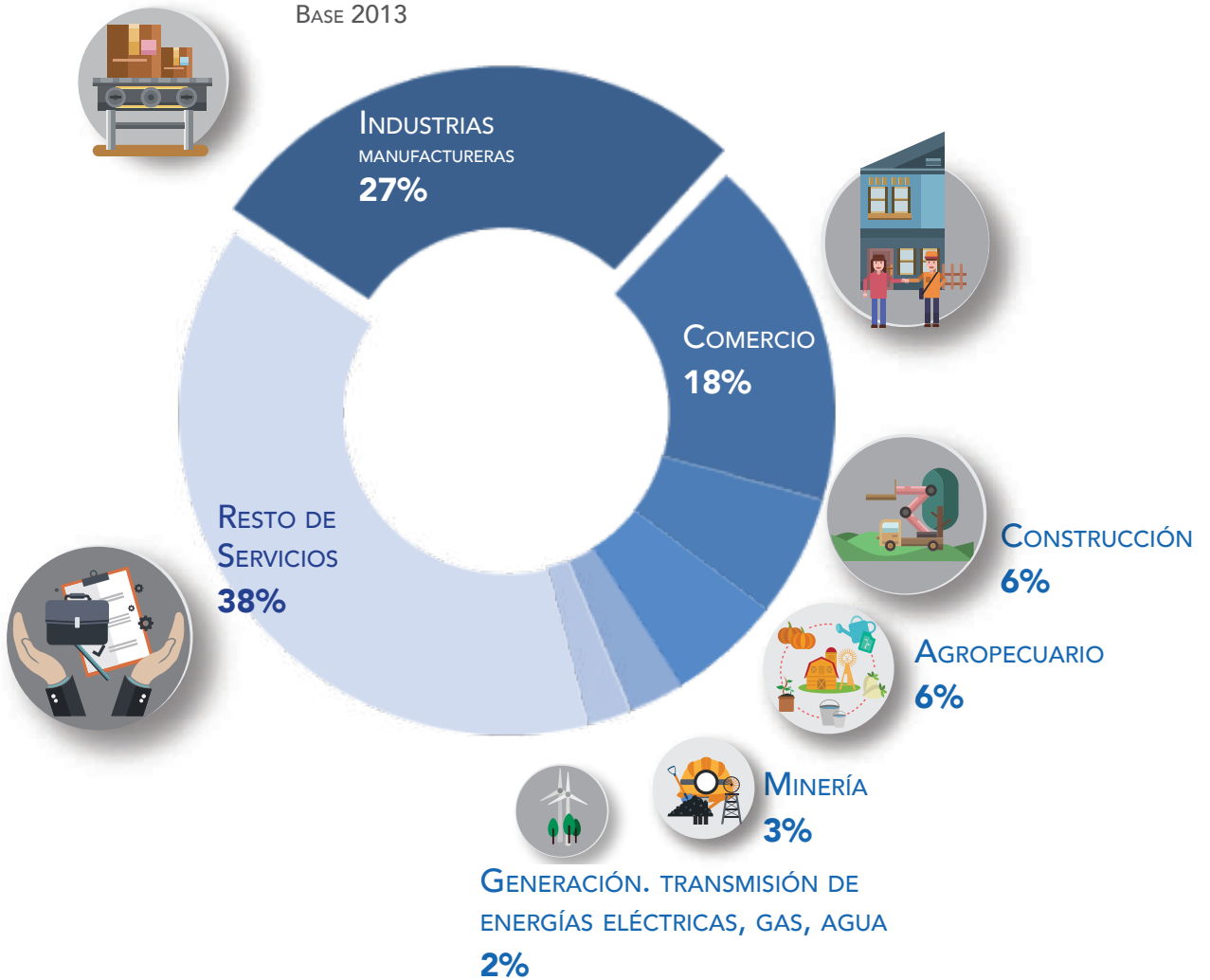
Precios corrientes: 712,262 Mdp



Producto interno bruto por principales sectores de actividad

ESTIMADO AL IV TRIMESTRE 2018*

BASE 2013



Los servicios incluyen: servicios financieros, salud, educativos, inmobiliarios, de apoyo a los negocios, gobierno, transporte, información en medios masivos y servicios de alojamiento temporal.

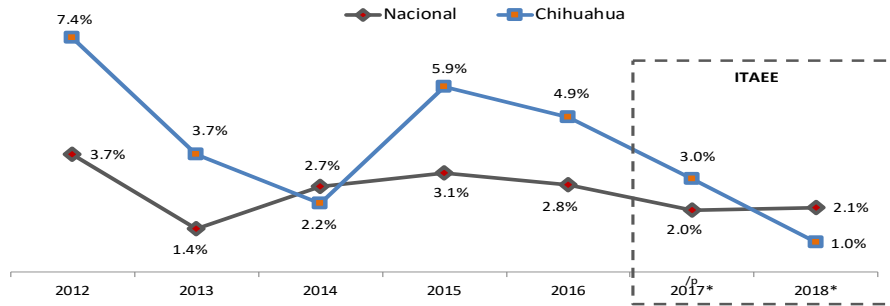
* Cifras estimadas basadas en el Indicador Trimestral de la Actividad Económica Estatal (ITAAE) al IV Trimestre de 2018. Por lo que la información puede presentar ajustes en cada trimestre



Variación del producto interno bruto

2012 AL IV TRIMESTRE DE 2018*

Con base en datos publicados por el Banco de México en el boletín del mes de abril de 2019, la expectativa de crecimiento del PIB Nacional para 2019 es de 1.52% y para 2020 es de 1.72%.



FUENTE: CIES con base en datos INEGI, Producto Interno Bruto por Entidad Federativa /p Cifras preliminares

*Para Chihuahua la cifra es el promedio de las variaciones del Indicador Trimestral de la Actividad Económica Estatal (ITAAE) al IV T de 2018 y para el Nacional la cifra es el promedio del PIB trimestral al IV T 2018.

Nota: El INEGI señala que el promedio de los trimestres del año en el ITAAE, puede considerarse como un indicador preliminar de la tendencia del Producto Interno Bruto por Entidad Federativa (PIBE) de ese mismo año.

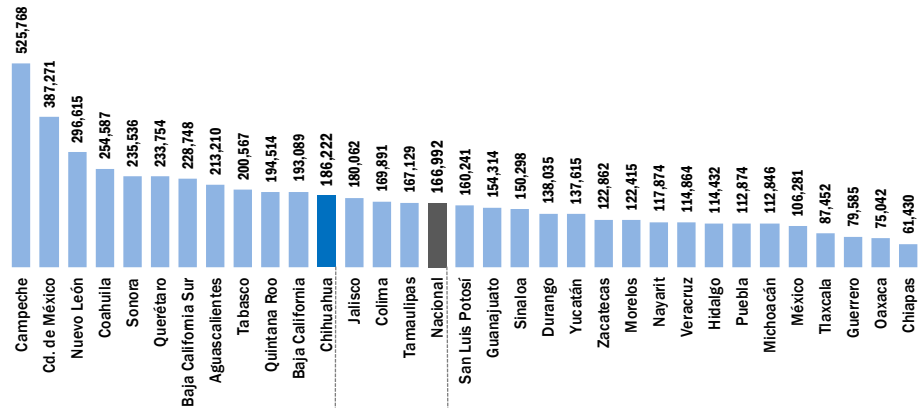


Producto interno bruto per cápita por entidad federativa

ESTIMACIÓN 2017

PESOS CORRIENTES

El PIB Per Cápita del Estado de Chihuahua es de **186,222** pesos corrientes.



La información del PIB a 2017 es preliminar, por lo que puede presentar ajustes cuando se publique la información revisada.

Fuente: CIES con base en datos INEGI, cuentas nacionales PIB de 2016 con base 2013, población tomada del ENOE al IV trimestre de 2017



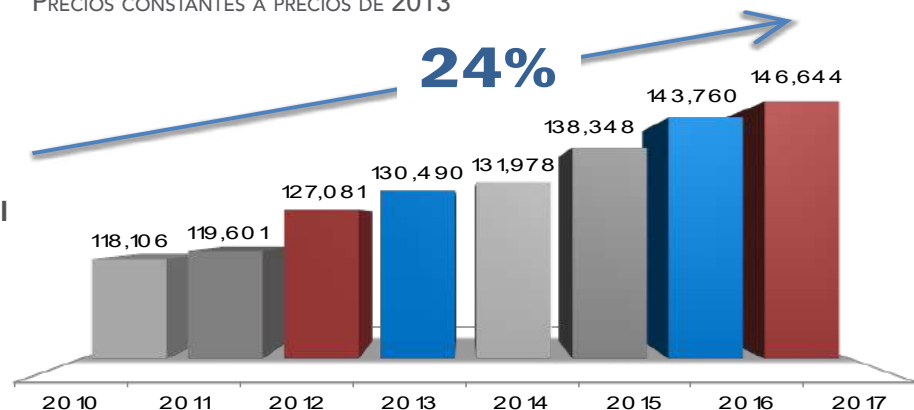
Crecimiento del producto interno bruto per cápita

2010-2016

PRECIOS CONSTANTES A PRECIOS DE 2013

El PIB Per cápita a precios constantes de 2013 en Chihuahua

creció **24%**, de 2010 a 2017



En 2017 el PIB Per Cápita Nacional a precios constantes de 2013 fue de

\$141,547 Pesos

La información del PIB 2017 es preliminar, por lo que puede presentar ajustes cuando se publique la información revisada.

Fuente: CIES con base en datos INEGI, cuentas nacionales PIB de 2017 con precios base 2013, población tomada del ENOE al IV trimestre de 2017

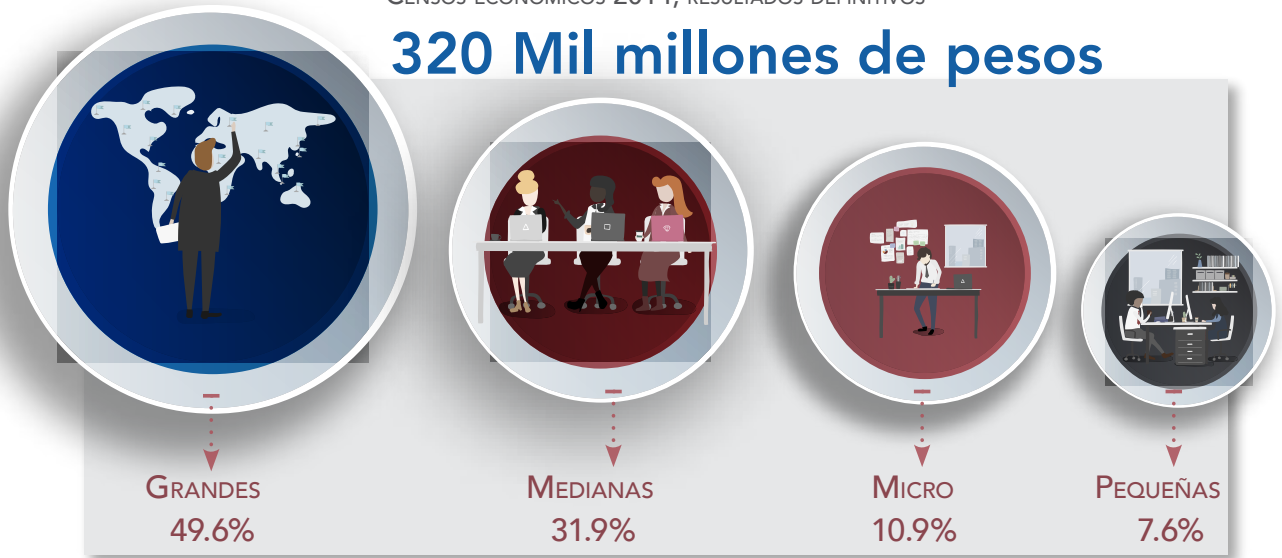
PRODUCCIÓN BRUTA TOTAL



Producción bruta* total del estado de Chihuahua por tamaño de empresa

CENSOS ECONÓMICOS 2014, RESULTADOS DEFINITIVOS

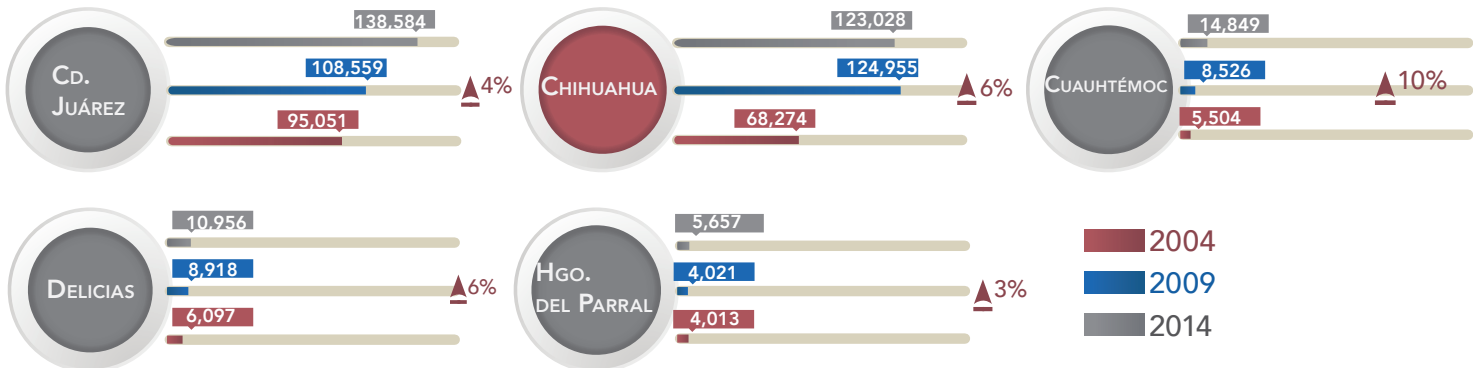
320 Mil millones de pesos



Producción bruta* de los principales municipios del estado de Chihuahua

CENSOS ECONÓMICOS 2014, RESULTADOS DEFINITIVOS

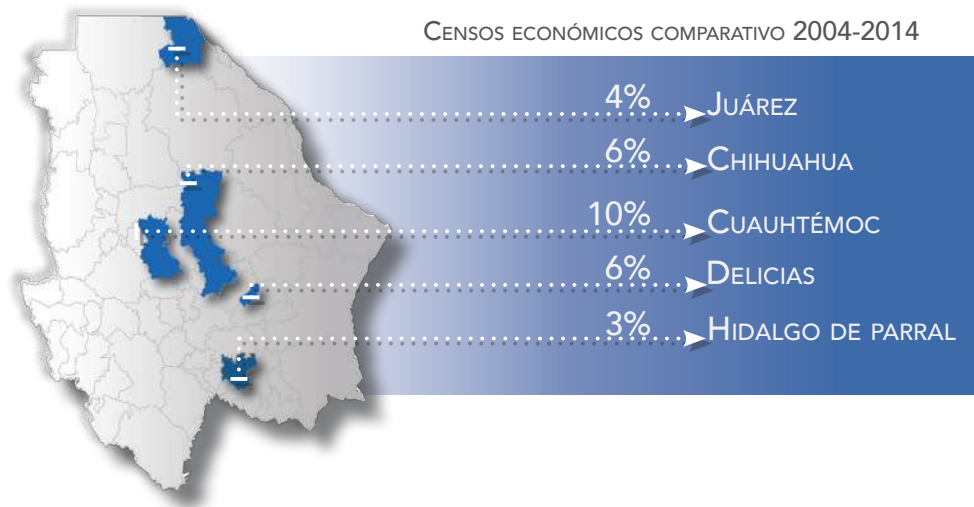
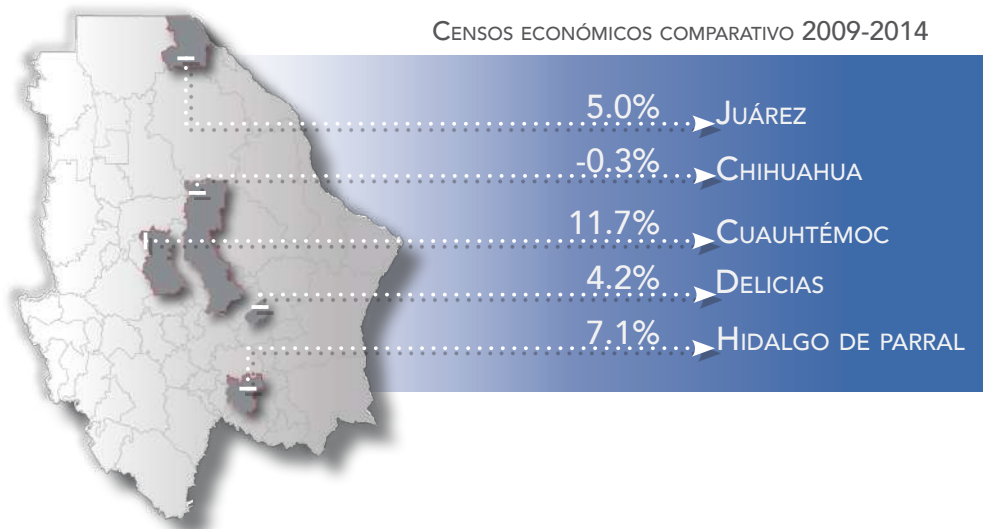
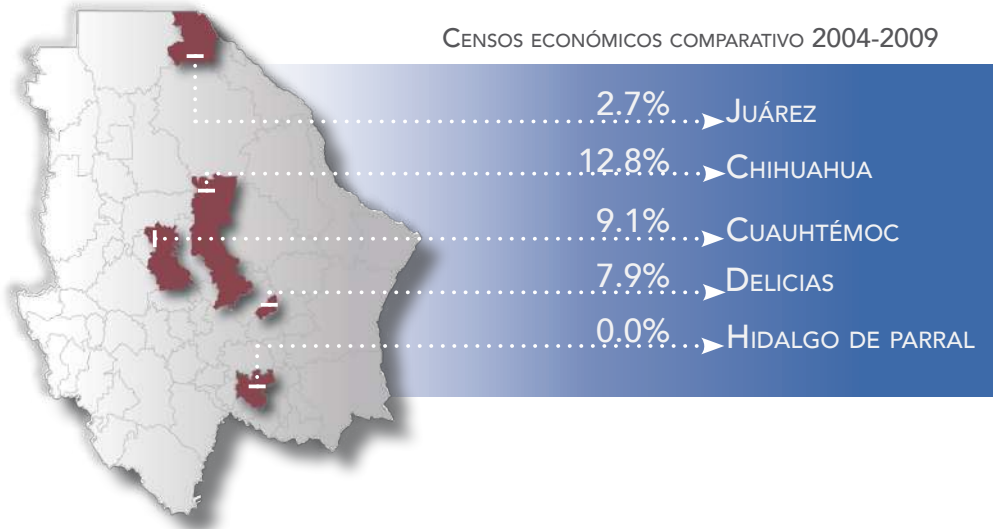
MILLONES DE PESOS



FUENTE: CIES con base en datos INEGI, Censos Económicos 2004, 2009 y 2014

* Producción Bruta: Es el valor de todos los bienes y servicios emanados de la actividad económica como resultado de las operaciones realizadas por las unidades económicas, incluido el margen de comercialización de las mercancías revendidas de las firmas.

Tasa de crecimiento de la producción bruta en los principales municipios del estado de Chihuahua



FUENTE: CIES con base en datos INEGI, Censos Económicos 2004, 2009 y 2014
* (TCPA) Tasa de crecimiento promedio anual

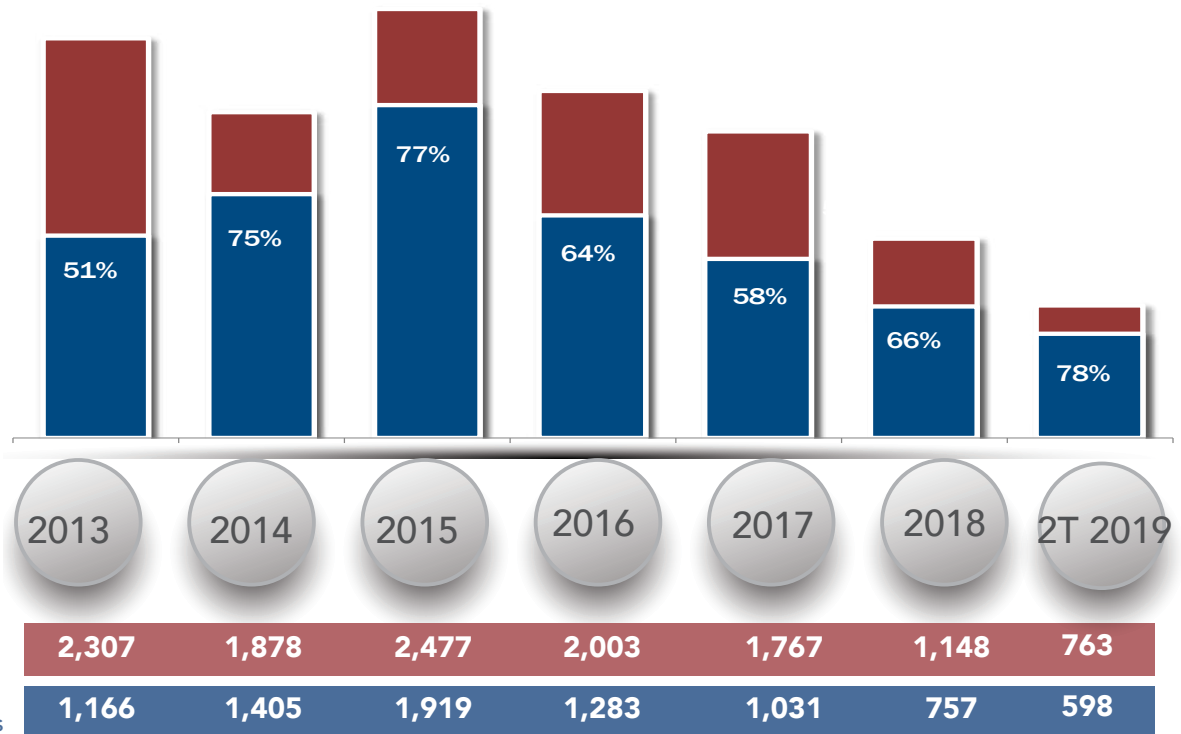
INVERSIÓN EXTRANJERA DIRECTA

Al 2do Trim de 2019, la industria manufacturera recibió el 78% del total de la IED estatal

Inversión extranjera directa

2013 AL 2 T 2019*

MILLONES DE DÓLARES



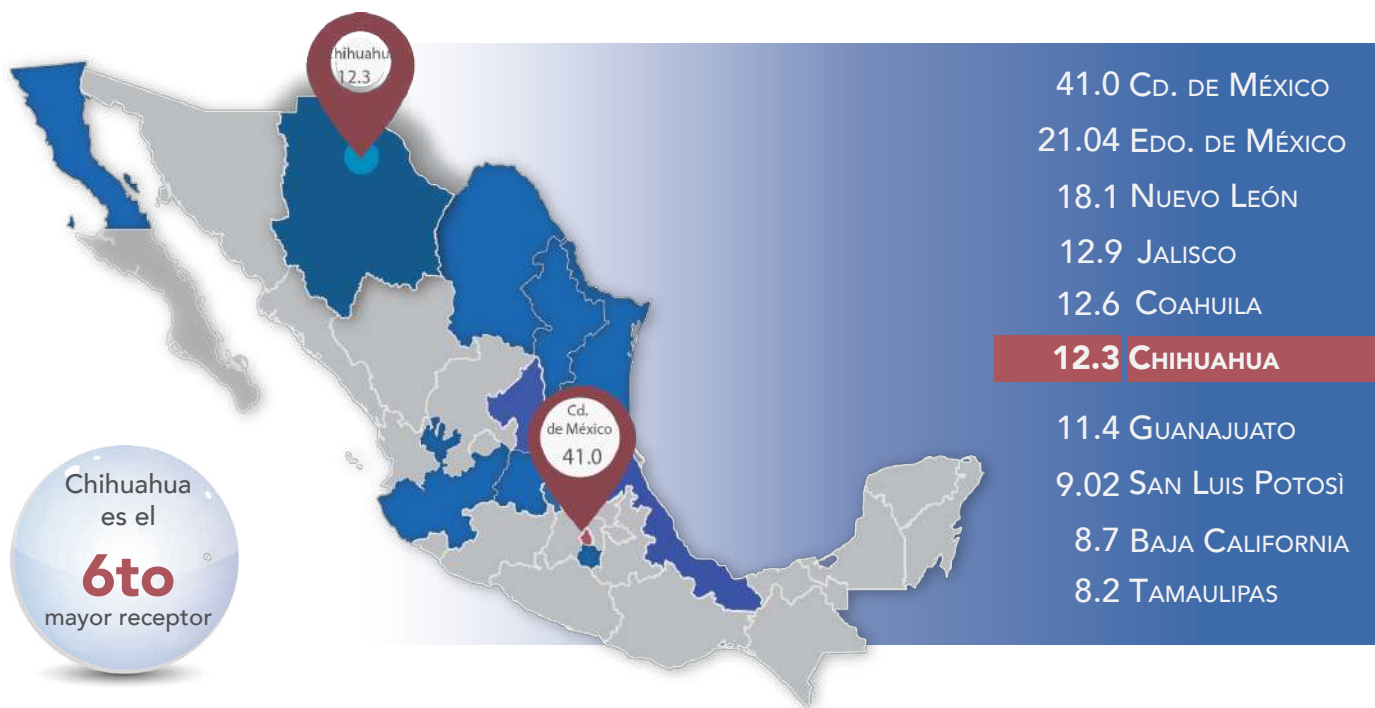
*Nota: Es pertinente mencionar que la Ciudad de México registra una desproporcionada concentración de IED, ya que ahí se localizan, en muchos casos, los corporativos de las empresas.



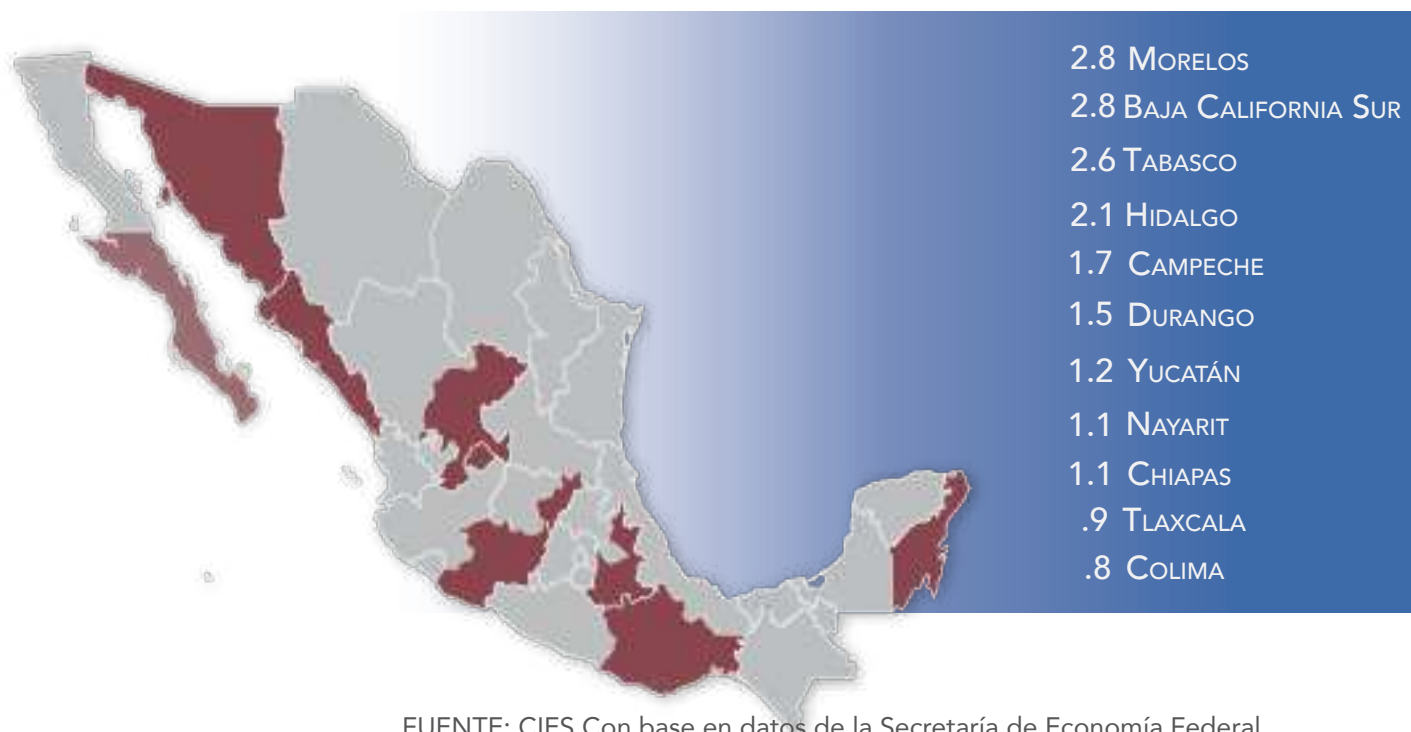
Inversión extranjera directa captada por entidad federativa

CIFRAS EN: MILES DE MILLONES DE DÓLARES

Entidades que captaron mas IED, acumulada desde 2013 al 2T 2019



Entidades que captaron menos IED, acumulada desde 2013 al 2T 2019



FUENTE: CIES Con base en datos de la Secretaría de Economía Federal.

INVERSIÓN EXTRANJERA DIRECTA

2 TRIM 2019

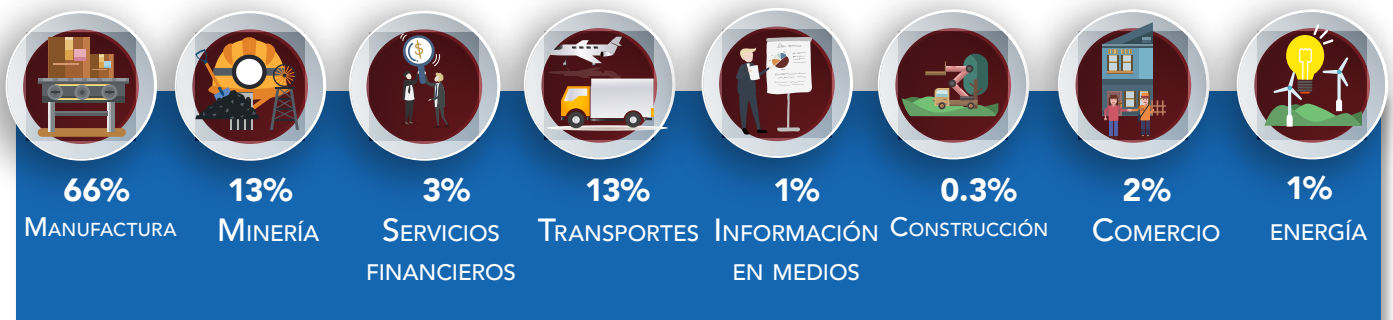
Origen de la inversión extranjera directa en Chihuahua

Con base en datos de la Secretaría de Economía Federal, al 2do Trim. de 2019, México registró 18 mil 102 millones de dólares (mdd) por concepto de Inversión Extranjera Directa (IED).

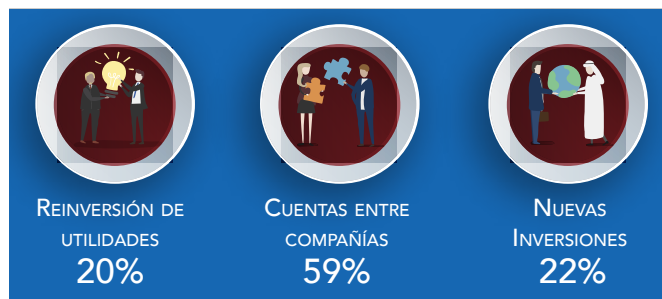
En lo que respecta a Chihuahua, en el mismo periodo, recibió 763 mdd, con lo que aporta el 4.2% al total nacional, además se posiciona en 6° lugar como receptor de IED después de Cd. De México, Edo de México, Nuevo León, Jalisco y Coahuila.



Por sector estado de Chihuahua acumulada desde 2013 al 2T 2019



Por tipo de inversión estado de Chihuahua acumulada desde 2013 al 2T 2019



FUENTE: CIES con base en datos de la Secretaría de Economía Federal, RNIE al primer trimestre de 2019.

INDICADORES IMMEX POR ENTIDAD FEDERATIVA



Establecimientos y personal ocupado IMMEX MAYO 2019



PERSONAL OCUPADO

Estado	Personal Ocupado
Chihuahua	394,884
Baja California	341,954
Nuevo León	285,203
Coahuila de	280,020
Tamaulipas	252,999
Guanajuato	161,401
Jalisco	153,555
Otras	146,558
México	138,395
Sonora	135,353
Querétaro	104,614
San Luis Potosí	87,383
Puebla	78,557
Aguascalientes	63,122
Durango	44,144
Ciudad de	29,362
Yucatán	28,901
Veracruz	20,581
Nacional	2,746,986

NÚMERO DE ESTABLECIMIENTOS

Estado	Establecimientos
Baja California	925
Nuevo León	658
Chihuahua	503
Coahuila	386
Tamaulipas	358
Guanajuato	327
México	277
Jalisco	275
Otros	268
Sonora	229
Querétaro	229
Puebla	180
San Luis Potosí	173
Cd. de México	90
Aguascalientes	89
Durango	78
Yucatán	55
Veracruz	55
Nacional	5,155



NOTA METODOLÓGICA: A finales de 2006 la Secretaría de Economía Federal instrumenta el Programa de la Industria Manufacturera, Maquiladora y de Servicios de Exportación (IMMEX), con el cual las unidades económicas que cumplen con los requisitos para aprovechar las prerrogativas que ofrece, obtienen autorización para elaborar, transformar o reparar bienes importados temporalmente con el propósito de realizar una exportación posterior y/o brindar un servicio de exportación.

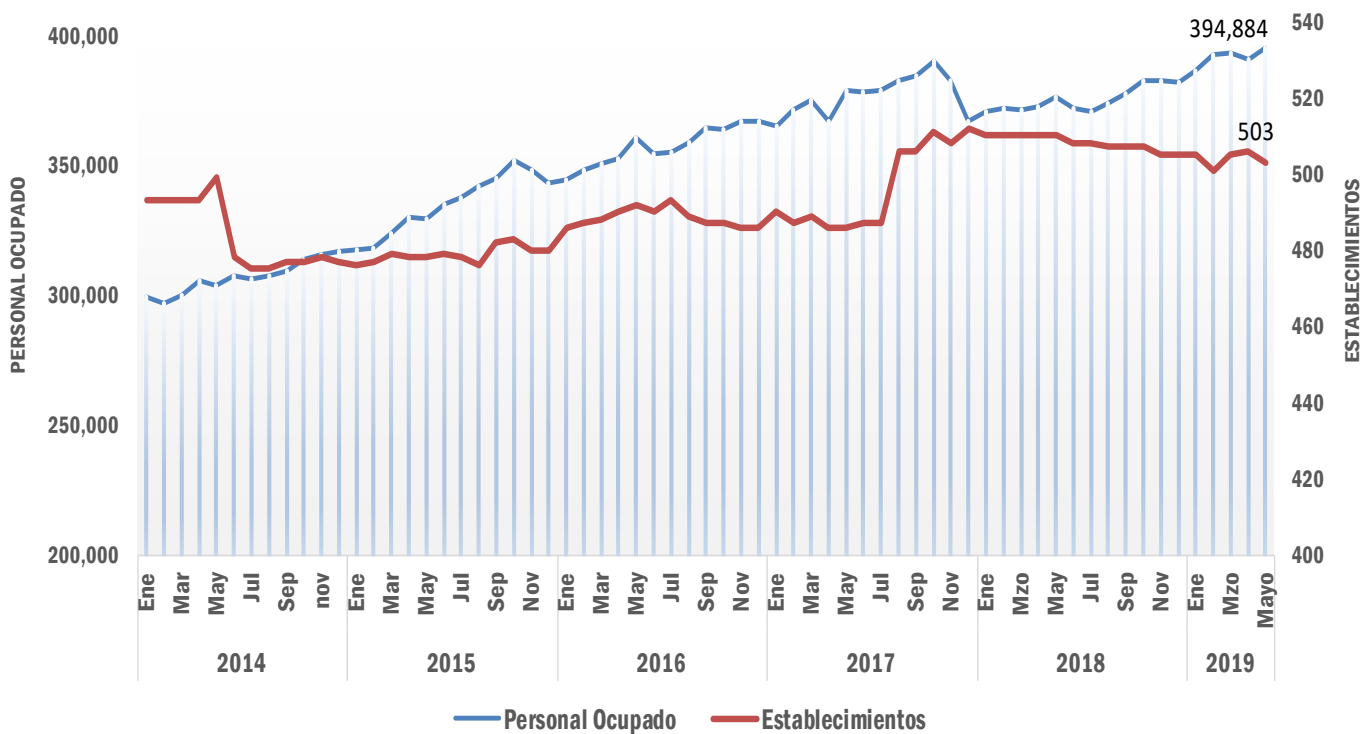
FUENTE: CIES con base en datos de INEGI.

Al mes de mayo de 2019 el personal ocupado de la IMMEX creció **5%**, **18,679** nuevos empleos, con respecto al mismo mes del año 2018.



Establecimientos y personal ocupado IMMEX en el estado de Chihuahua

2013 - MAYO 2019



FUENTE: CIES con base en datos de INEGI.

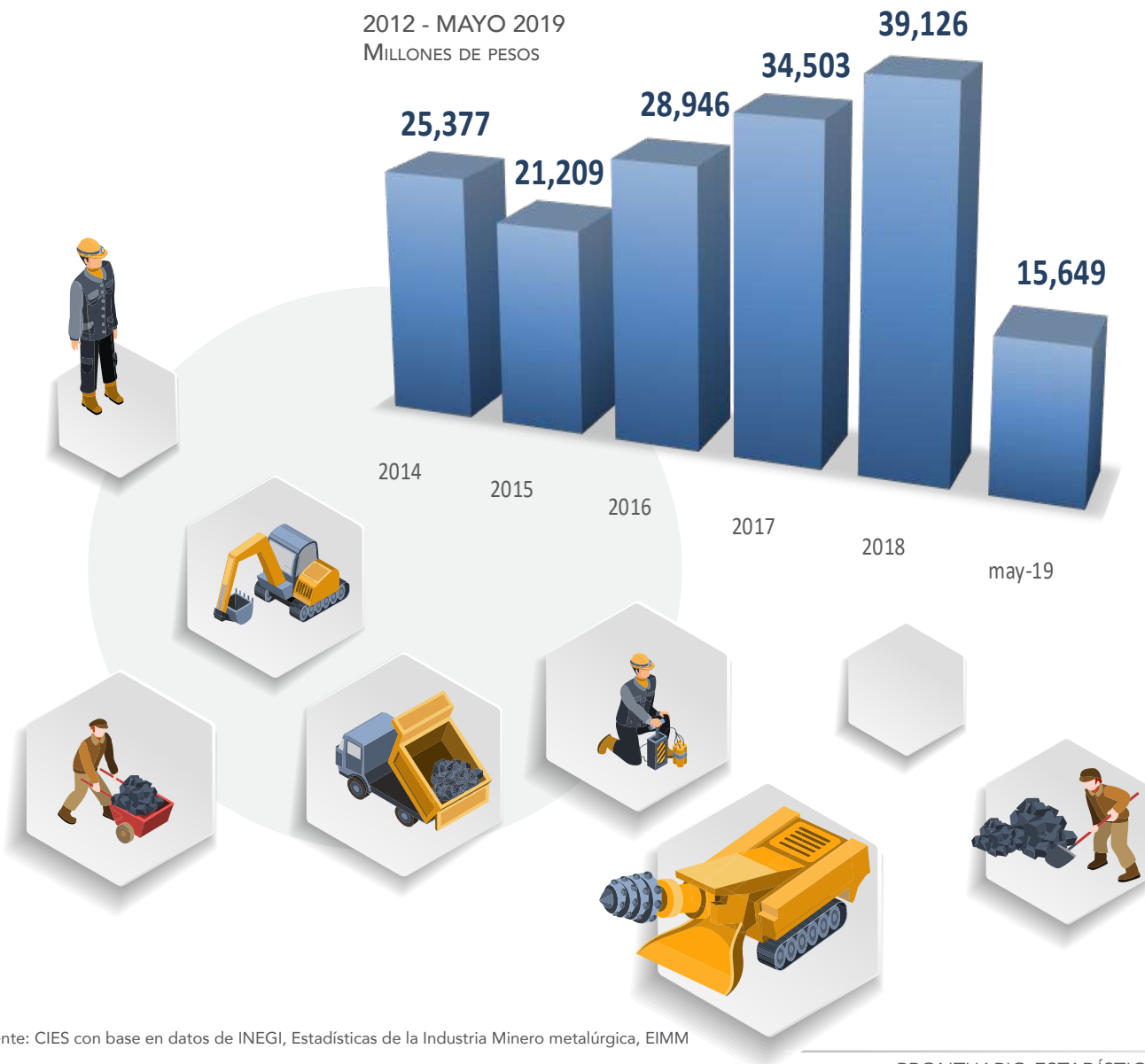
INDICADORES DEL SECTOR MINERO

3er
lugar Nacional en valor de la producción, participación del 15.6%



Valor de producción de los principales metales.

2012 - MAYO 2019
MILLONES DE PESOS



Fuente: CIES con base en datos de INEGI, Estadísticas de la Industria Minero metalúrgica, EIMM

Volumen de la producción de los principales metales

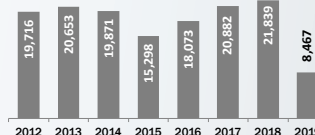
MAYO 2018



2do
lugar nacional
en producción
de Oro

Sonora	36%
Chihuahua	18%
Guerrero	16%
Durango	10%
Otros	20%

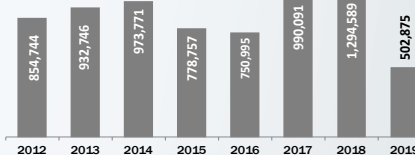
KILOGRAMOS ANUALES



2do
lugar nacional
en producción
de Plata

Zacatecas	38%
Chihuahua	20%
Durango	15%
Sonora	7%
Otros	19%

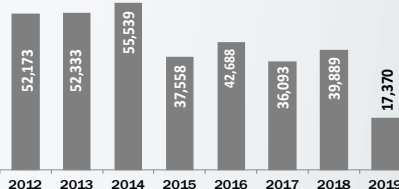
KILOGRAMOS ANUALES



2do
lugar nacional
en producción
de Plomo

Zacatecas	56%
Chihuahua	17%
Durango	9%
Hidalgo	4%
Otros	14%

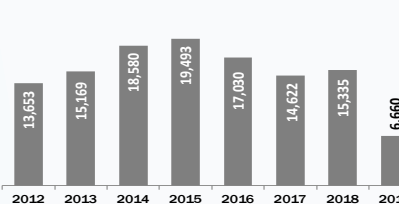
TONELADAS ANUALES



4to
lugar nacional
en producción
de Cobre

Sonora	83%
Zacatecas	6%
San Luis Potosí	4%
Chihuahua	2%
Otros	6%

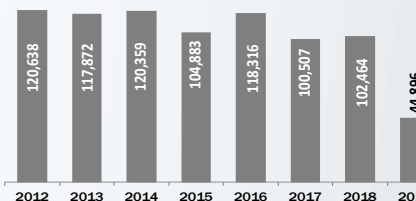
TONELADAS ANUALES



2o
lugar nacional
en producción
de Zinc

Zacatecas	45%
Chihuahua	16%
Durango	15%
México	5%
Otros	19%

TONELADAS ANUALES



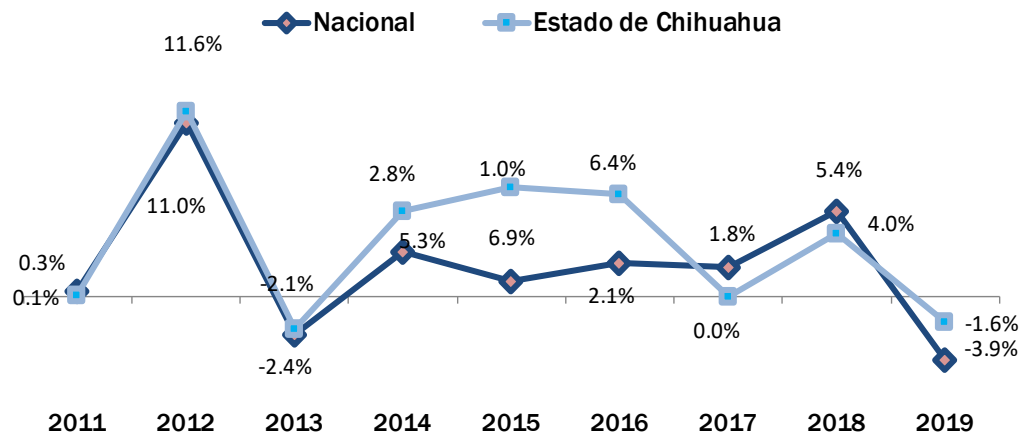
Fuente: CIES con base en datos de INEGI, Estadísticas de la Industria Minero metalúrgica, EIMM

INDICADORES DEL COMERCIO Y SECTOR EXTERNO



Variación anual del índice de ingresos por suministros de bienes y servicios en establecimientos comerciales al por mayor

AL MES DE MAYO DE CADA AÑO
VARIACIÓN ANUAL

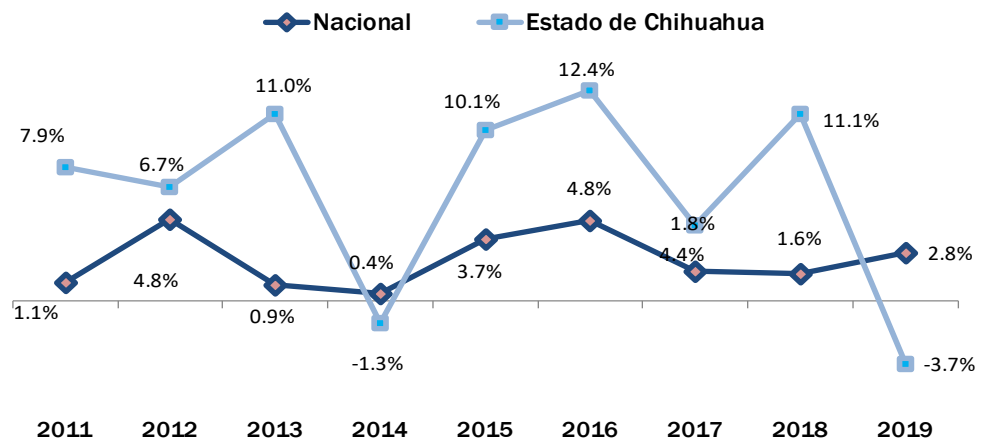


Chihuahua presentó un decremento de 1.6% con respecto al mismo periodo de 2018, y el Nacional presenta un decremento de 3.9%.



Variación anual del índice de ingresos por suministros de bienes y servicios en establecimientos comerciales al por menor

AL MES DE MAYO DE CADA AÑO
VARIACIÓN ANUAL



En el mes de mayo Chihuahua presentó un decremento de 3.7% con respecto al índice del mismo periodo de 2018, mientras que el nacional, un crecimiento de 2.8%.

FUENTE : CIES con base en datos de INEGI, Encuesta mensual sobre empresas comerciales

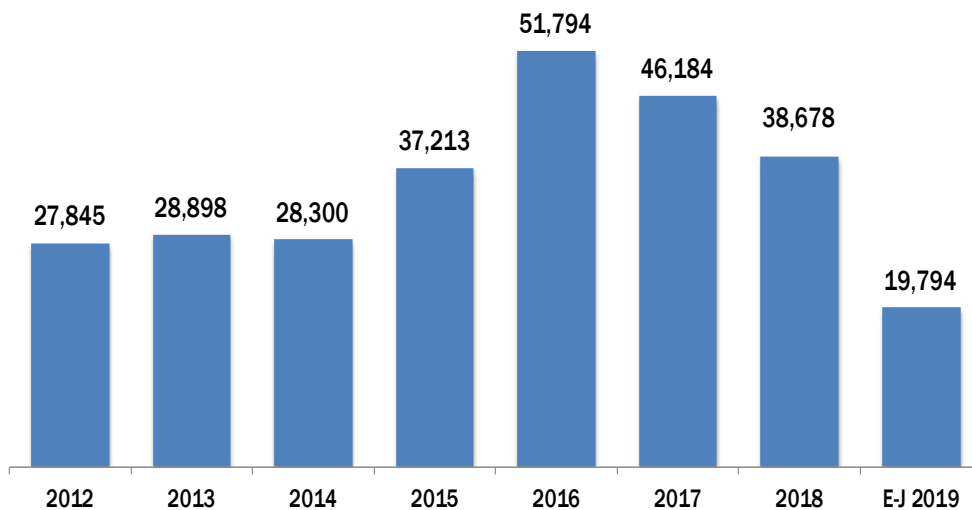


Comportamiento de ventas de autos nuevos en el estado

2012 A JULIO 2019

UNIDADES

De enero a julio de 2018 la venta de autos decreció 10% con respecto al mismo período de 2018.



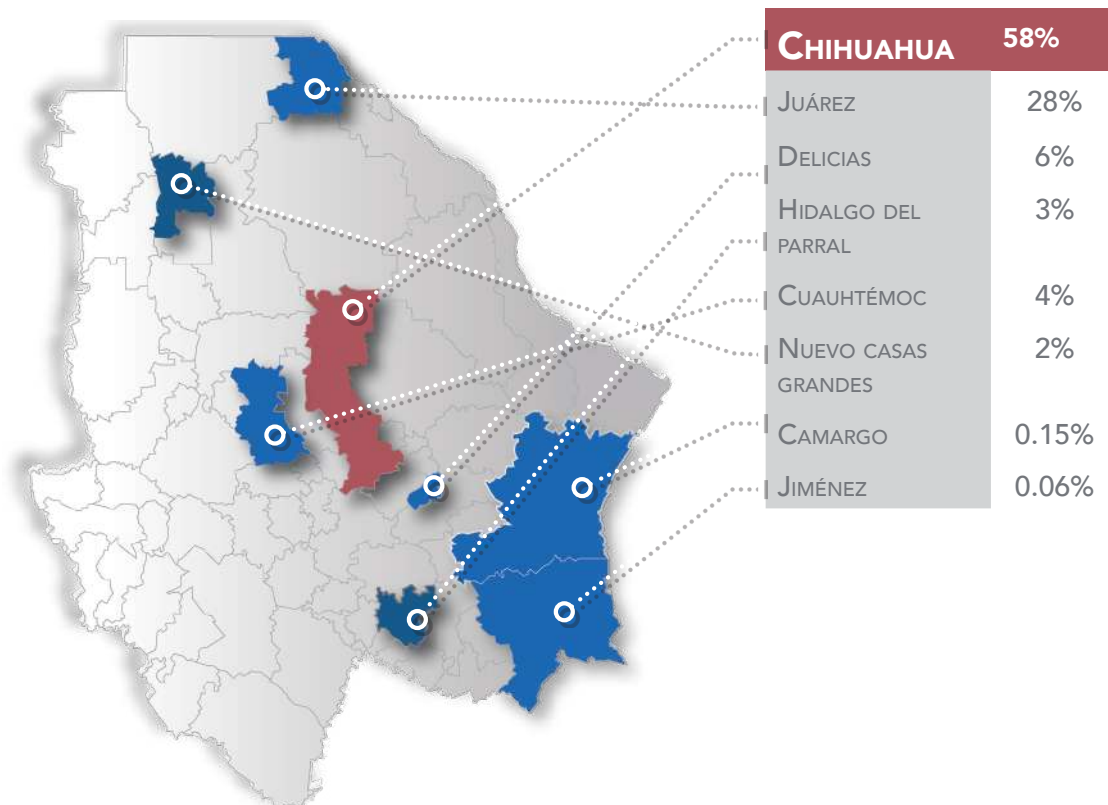
Fuente: CIES con base en datos AMDA y UCAN

* Cifras Preliminares



Participación de municipios en la venta de autos nuevos

ENERO - JULIO 2019



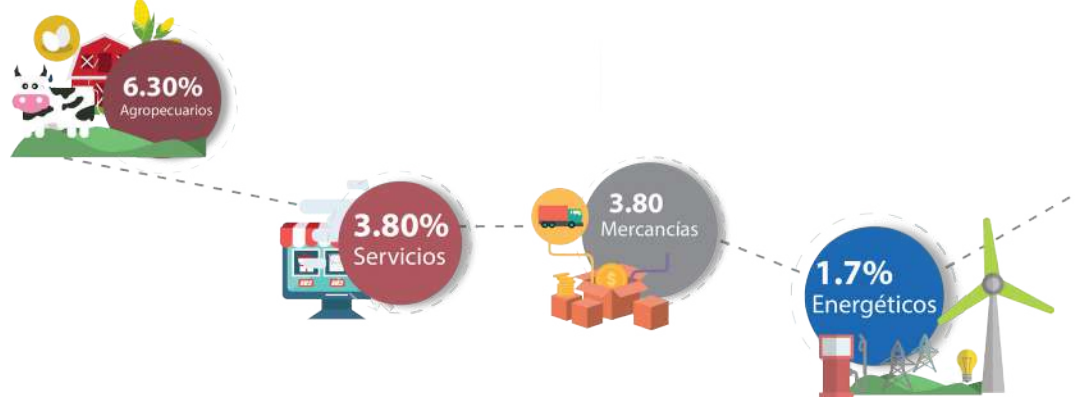
INFLACIÓN ANUAL

2012 - 2019 AL MES DE JULIO DE CADA AÑO

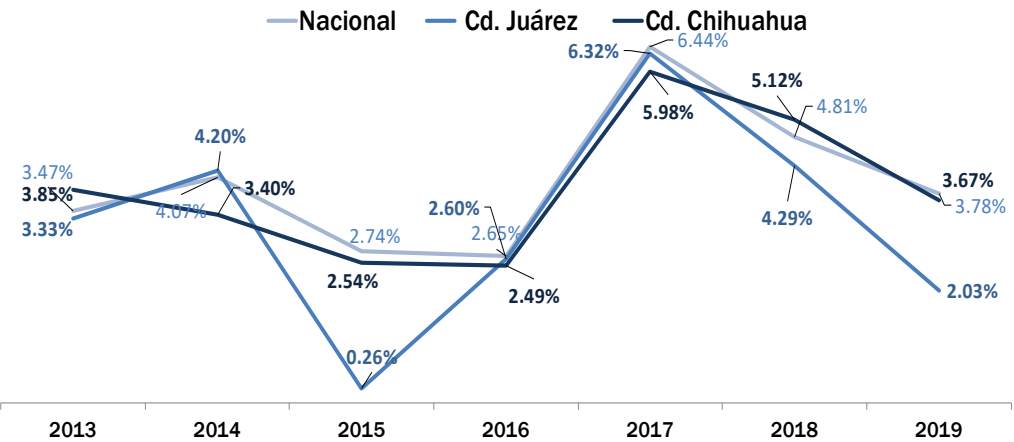


Sectores con mayor incremento a nivel nacional

VARIACIÓN ANUAL



En julio de 2019, Cd. Juárez presentó una inflación anual de 2.03%, .25 menor a la del mes anterior, el valor para Chihuahua es de 3.67% inferior al mes anterior que fue de 3.94%, mientras que la nacional se sitúa en 3.8%. El subíndice con mayor incremento fue el de los agropecuarios



FUENTE: CIES con base en datos de INEGI.



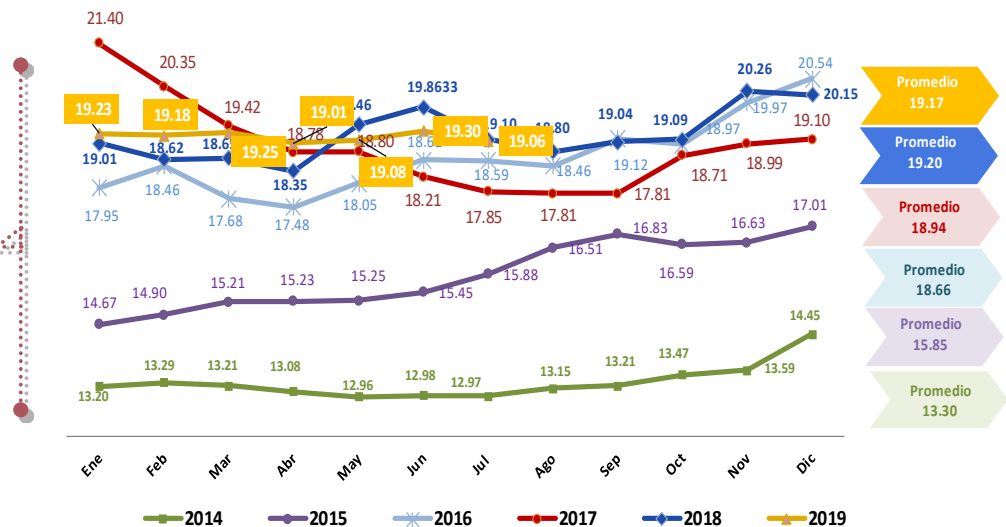
Variación del tipo de cambio promedio mensual

2012 - JULIO 2019

Proyección Banxico
Al cierre de:
2019: 19.97
2020: 20.26

44.1%

DEPRECIACIÓN DE 2014 A LA FECHA



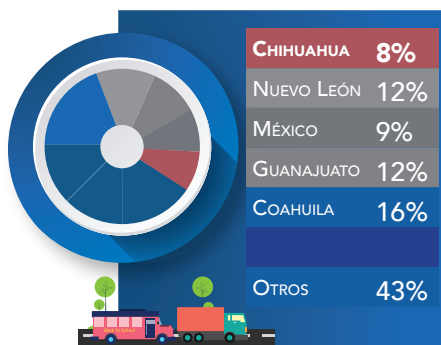
FUENTE: CIES con base en datos de Banco de México.



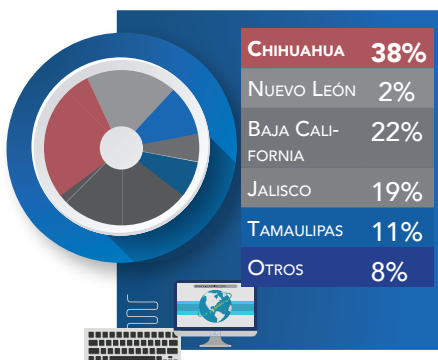
Exportaciones por principales subsectores IT 2019

PARTICIPACIÓN PORCENTUAL

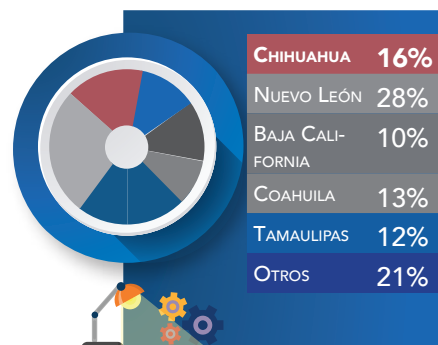
FABRICACIÓN Y EQUIPO DE TRANSPORTE



FABRICACIÓN DE EQUIPO DE COMPUTACIÓN Y COMUNICACIÓN



FABRICACIÓN DE APARATOS ELÉCTRICOS

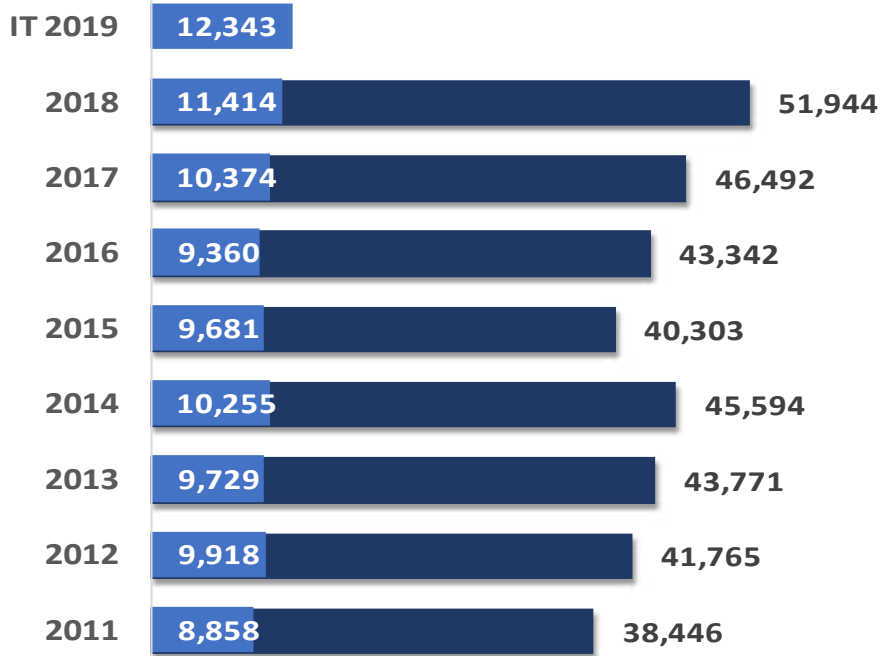


Fuente: CIES con datos del INEGI



Exportaciones no petroleras del sector Manufacturero y Minero Metalúrgico del estado de Chihuahua.

2011 - IT 2019
MILLONES DE DÓLARES

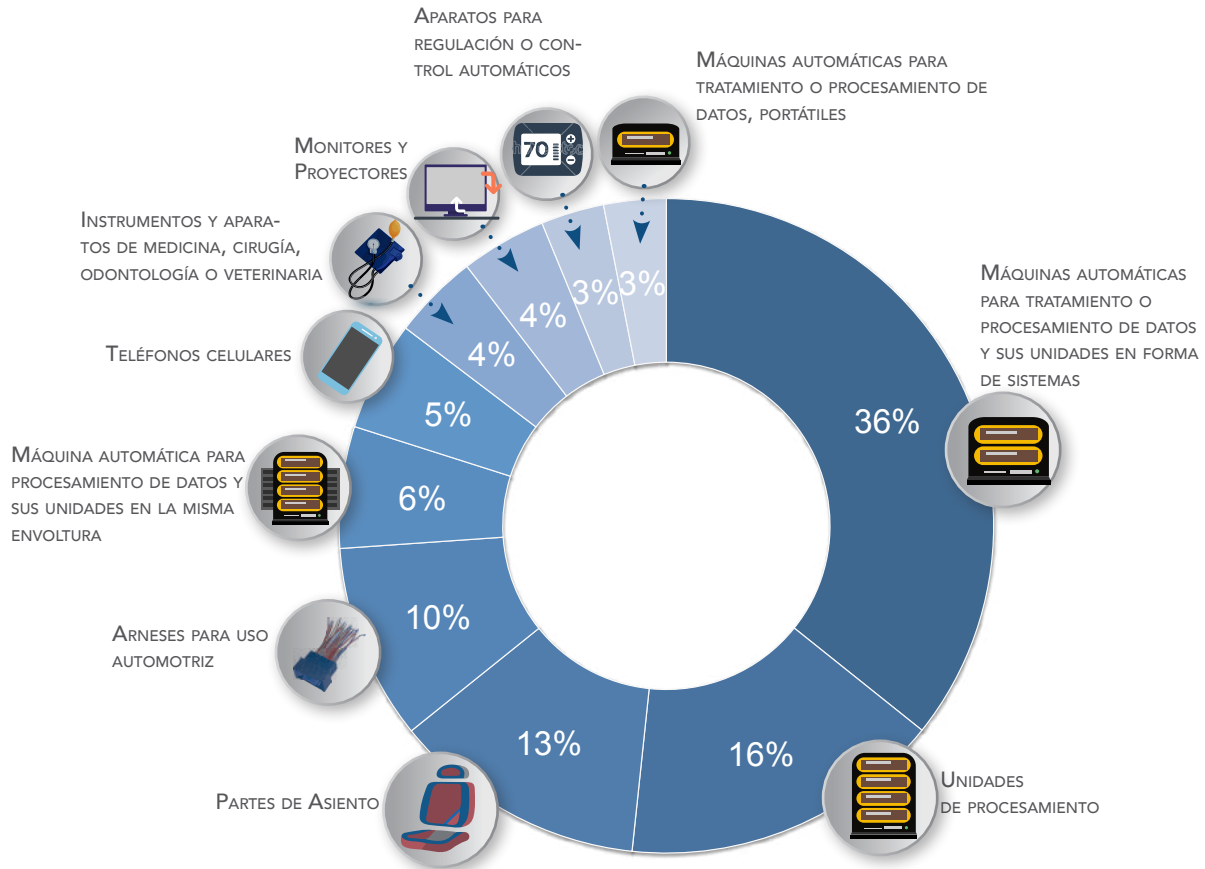


CRECIMIENTO DEL 39%
EN EL PERÍODO
2011 - IT 2019

FUENTE: INEGI exportaciones trimestrales por Entidad Federativa.



Productos principales exportados en el estado de Chihuahua por partida 2018

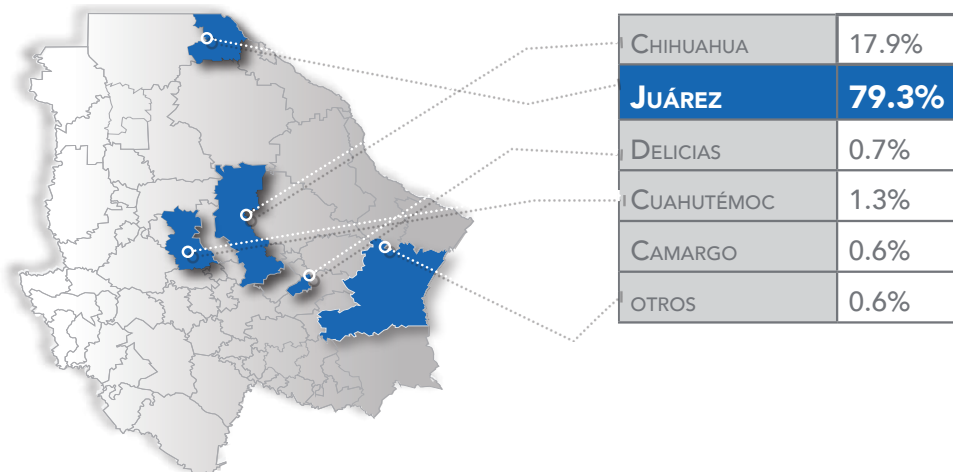


FUENTE: Datos estimados con información de la Dirección General de Aduanas, SAT.
 NOTA METODOLÓGICA: Debido al método de estimación, la serie puede ser modificada al incorporarse nueva información. * Cifras estimadas.



Municipios con mayor monto de exportaciones no petroleras en el estado de Chihuahua

2018



FUENTE: Grupo de trabajo integrado por INEGI-BANXICO-SAT (Servicio de Administración Tributaria) y la Secretaría de Economía Estatal. Datos estimados CIES, con información de la Dirección General de Aduanas, SAT.

NOTA METODOLÓGICA: Debido al método de estimación, la serie puede ser modificada al incorporarse nueva información.

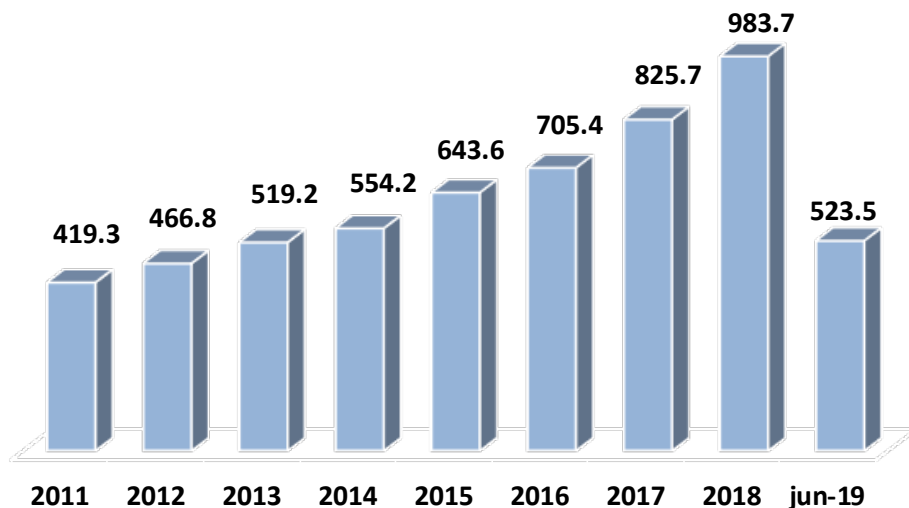
*Cifras estimadas



Ingresos por remesas familiares en el estado de Chihuahua

2011 - JUNIO 2019
MILLONES DE DÓLARES

Tendencia alcista, crecimiento promedio anual de 12% de enero a junio de 2019 con respecto al mismo período de 2018.



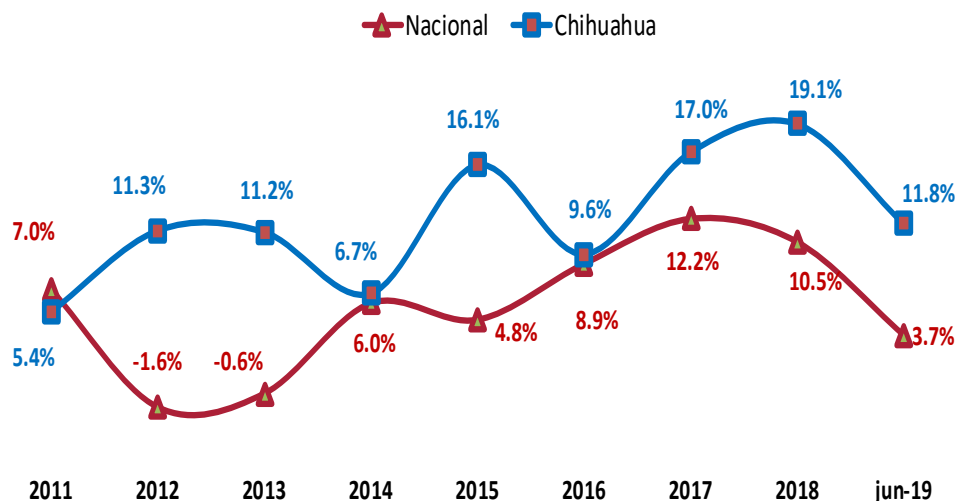
FUENTE: CIES con base en datos del INEGI y Banco de México.
NOTA : Las cifras de remesas familiares tienen carácter de preliminar y están sujetas a revisiones posteriores.



Variación anual de los ingresos por remesas familiares

2011 - JUNIO 2019

En 2011 las remesas en Chihuahua tuvieron un crecimiento del 5.4%, llegando en 2018 a un crecimiento del 19.1%, con una tendencia contracíclica respecto al Nacional, al mes de Junio de 2019, disminuye a 11.8%.

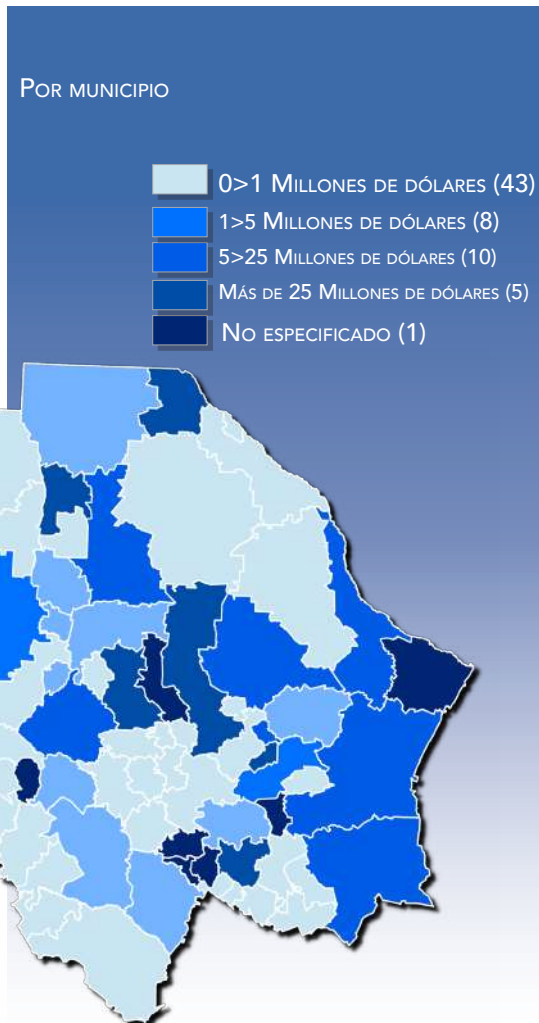
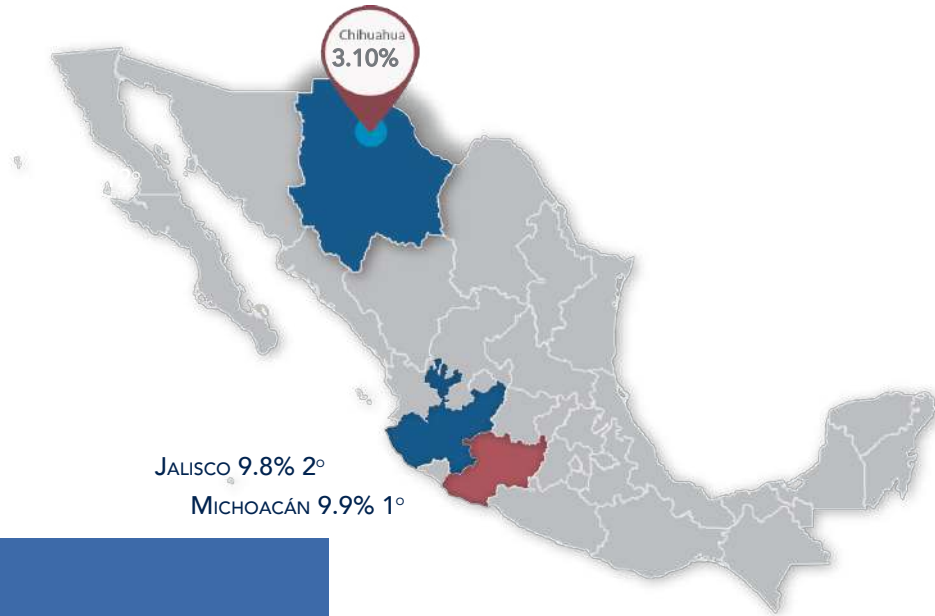


FUENTE: CIES con base en datos del INEGI y Banco de México.
NOTA : Las cifras de remesas familiares tienen carácter de preliminar y están sujetas a revisiones posteriores.



Ingresos por remesas familiares

A JUNIO DE 2019
MILLONES DE DÓLARES



Juárez	150.2	Ignacio Zaragoza	2.1
Chihuahua	138.9	No identificado	1.4
Delicias	38.9	Julimes	1.1
Cauhtémoc	31.3	Bocoyna	0.9
Hidalgo del Parral	26.0	Matachí	0.9
Nuevo Casas Grandes	24.6	Santa Bárbara	0.5
Camargo	14.7	San Francisco de Borja	0.5
Meoqui	13.4	Guachochi	0.5
Ojinaga	12.8	Allende	0.4
Jiménez	9.2	Rosales	0.3
Guerrero	8.2	Nonoava	0.2
Aldama	8.1	Guadalupe	0.2
Buenaventura	7.8	Guazapares	0.1
Saucillo	7.3	Moris	0.1
Madera	5.1	Guadalupe y Calvo	0.1
Namiquipa	5.0	Ahumada	0.1
Ascensión	4.3	Urique	0.1
Gómez Farías	3.1	Galeana	0.1
Balleza	2.6	López	0.0
Valle de Zaragoza	2.1	Otros	0.2

FUENTE: CIES con base en datos del INEGI y Banco de México.
NOTA : Las cifras de remesas familiares tienen carácter de preliminar y están sujetas a revisiones posteriores.

INDICADORES DEL SECTOR TURISMO

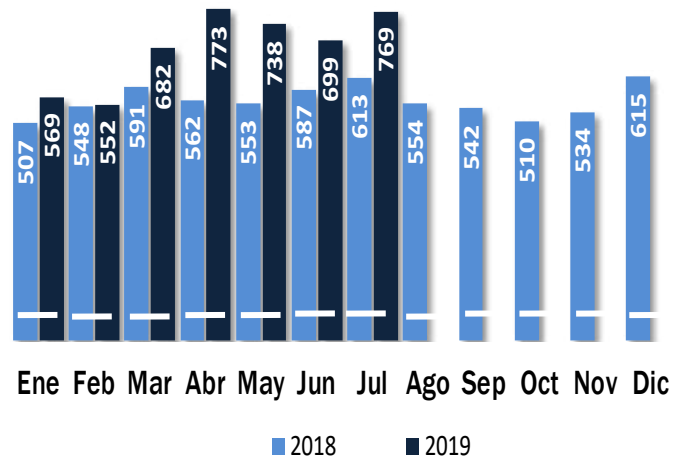
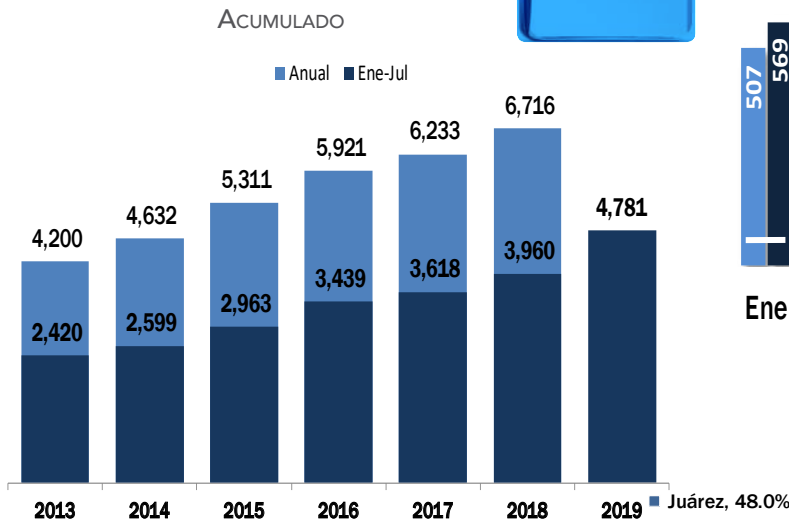


Número de visitantes en el estado

CIFRAS EN MILES DE VISITANTES
2013-JULIO 2019

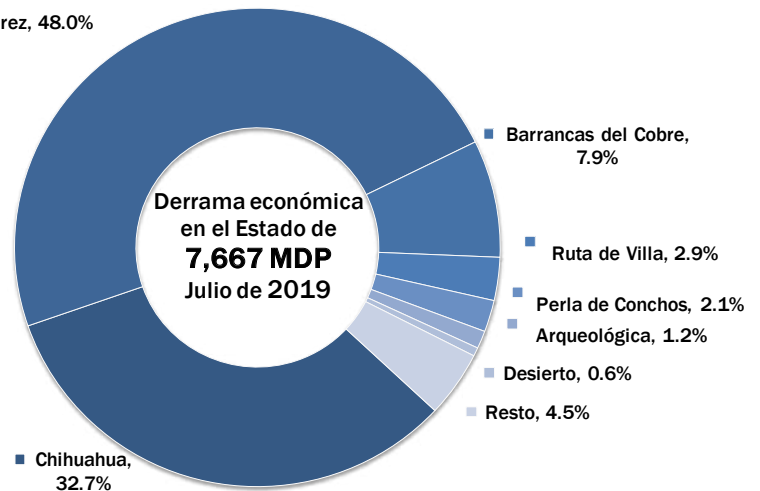
CIFRA MENSUAL

21% mayor a la cifra del 2018



Derrama económica por región turística

CIFRAS EN MILLONES DE PESOS
JULIO 2019



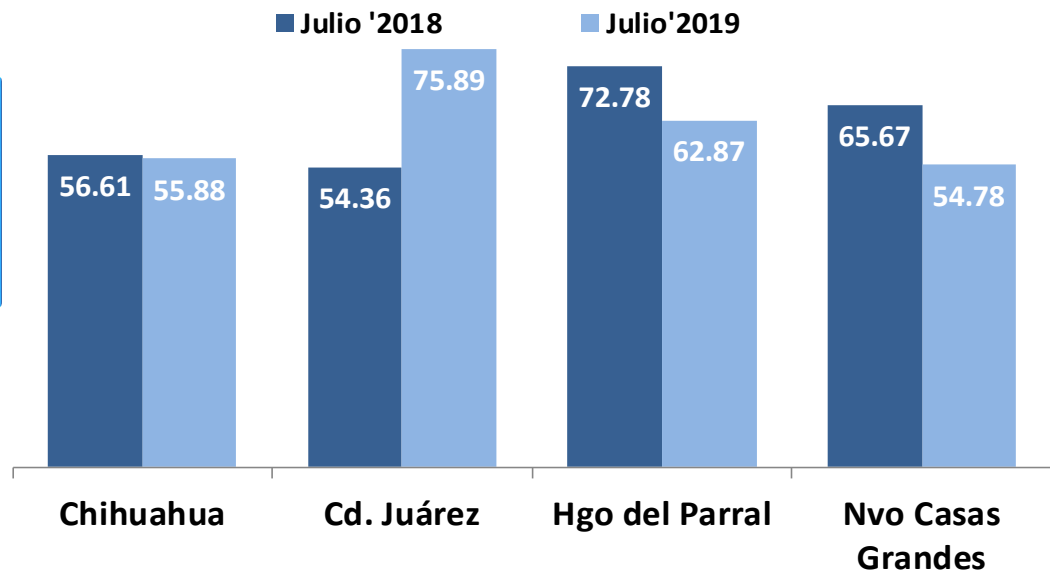
Nota Metodología: Se realizó una actualización en las unidades de hospedaje en los 67 municipios, en la cual se identificaron 674 unidades con un total de 21,141 habitaciones. Con esta actualización se pudo conocer la categoría, que consiste en 1 a 5 estrellas. Derivado de esto, se efectuó un cambio en la metodología actual, la cual consiste en separar a los visitantes que pernoctan en unidades de hospedaje de 3-5 estrellas y que serán considerados como turistas, y los que se hospedan en unidades con categoría de 1-2 estrellas, se denominarán visitantes. Este cambio se realizó con el fin de estimar con mayor precisión el número de visitantes y la derrama que estos generan en cada región



Porcentaje de ocupación hotelera

Promedio estatal a julio 2019 de 66.1%*, 9 puntos porcentuales menor a julio de 2018

NOTA METODOLÓGICA: El porcentaje se obtiene con la suma de los cuartos ocupados, divididos entre las habitaciones disponibles: expresadas en porcentaje. *El promedio estatal se obtiene de los 4 centros turísticos que monitorea Datatur. Fuente: CIES con información de DATATUR.



JULIO 2019
HABITACIONES POR REGIÓN TURÍSTICA

689

Establecimientos de hospedaje

22,627

Habitaciones

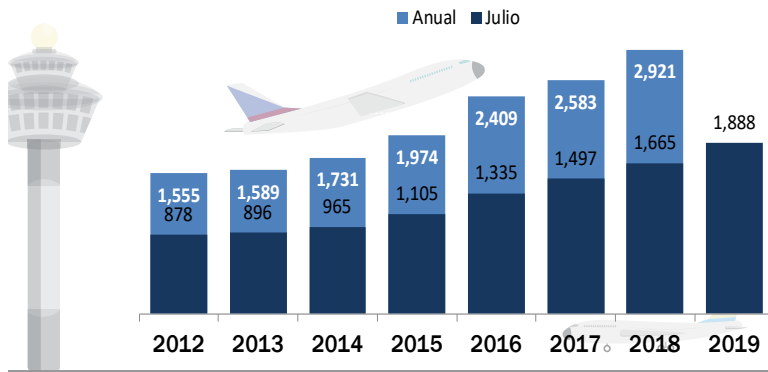


Tráfico de pasajeros en aeropuertos de Chihuahua y Juárez

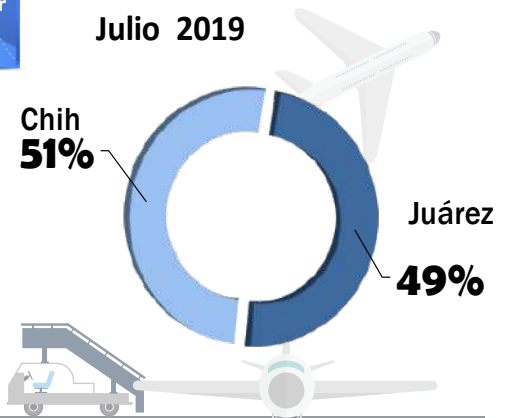
2012 - JULIO 2019

CIFRAS EXPRESADAS EN MILES DE PASAJEROS

Cifra mayor 8.2% a la de 2018



Julio 2019



Fuente: CIES con base en datos OMA

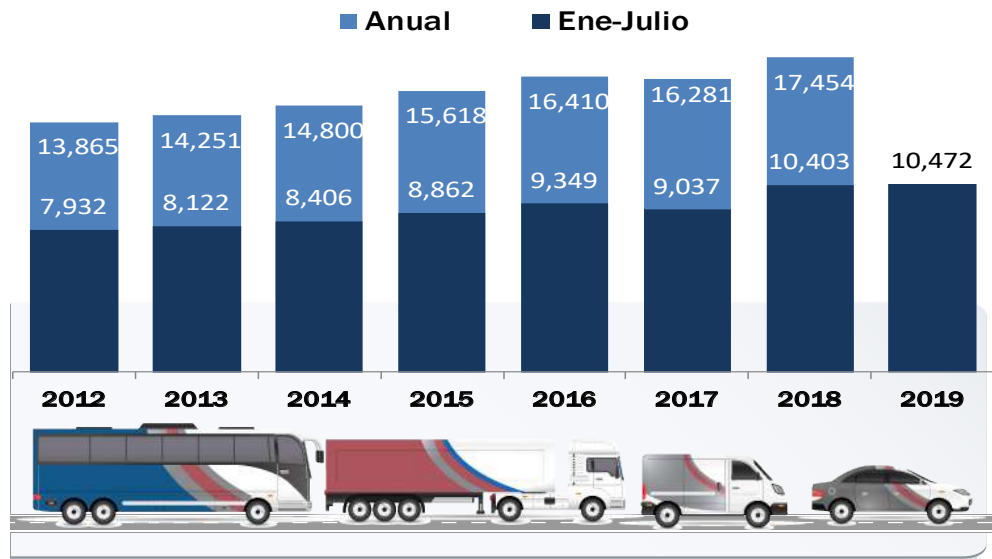
NOTA: Toda referencia sobre volumen de pasajeros se refiere a pasajeros terminales, los cuales incluyen los pasajeros de los tres tipos de aviación (comercial, charter y aviación general), y excluye los pasajeros en tránsito.



Aforo vehicular en el estado de Chihuahua

AUTOMÓVILES, CAMIONES, AUTOBUSES, IAVE Y PREFERENCIAL
CIFRAS EN MILES DE UNIDADES PERIODO 2012 A JULIO 2019

0.7% mayor a enero a julio de 2018



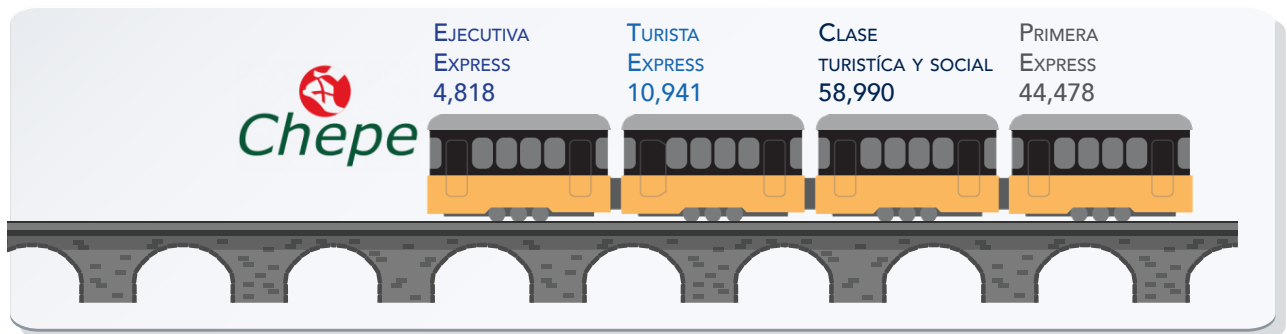
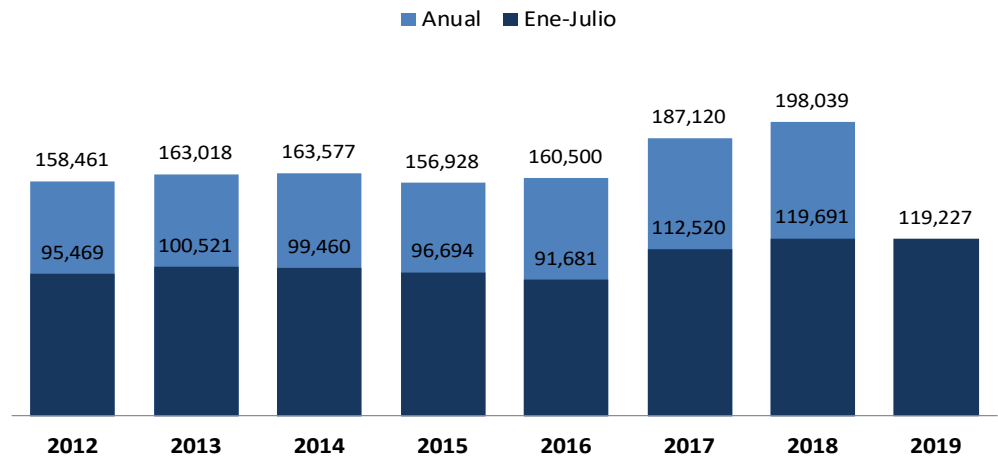
Fuente: Dirección de Ingresos de la Secretaría de Hacienda Estatal



Número de pasajeros por tren

PERIODO 2012 A JULIO 2019

El total de pasajeros de enero a julio de 2019, disminuyó .4% con respecto a la cifra de 2018



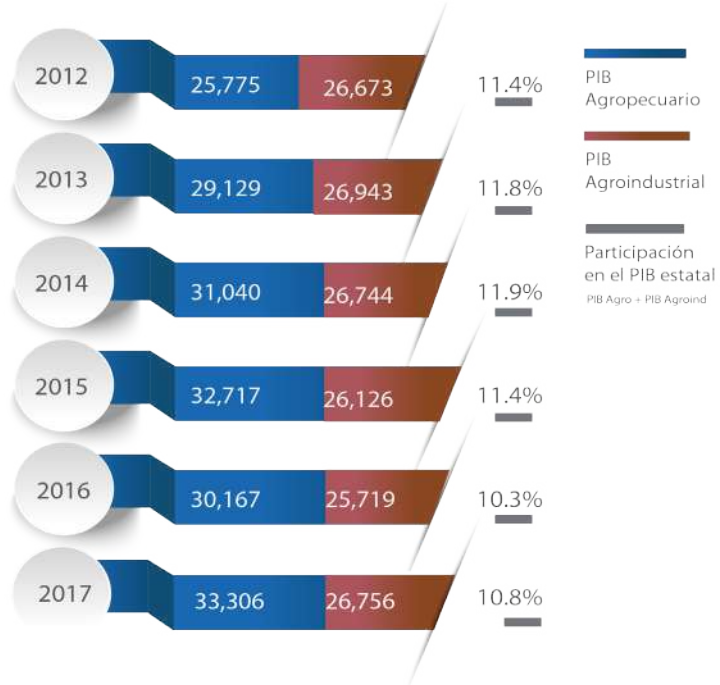
Fuente: CIES con datos de Ferrocarril Mexicano "Ferromex"

INDICADORES DEL SECTOR AGROPECUARIO



PIB agropecuario y agroindustrial

2012 - 2017
MILLONES DE PESOS



En 2017, el PIB Agroindustrial y Agropecuario participaron con 10.8 % en el PIB Total Estatal.

- En este periodo el PIB agroindustrial incrementó 4% y el agropecuario 10.4%

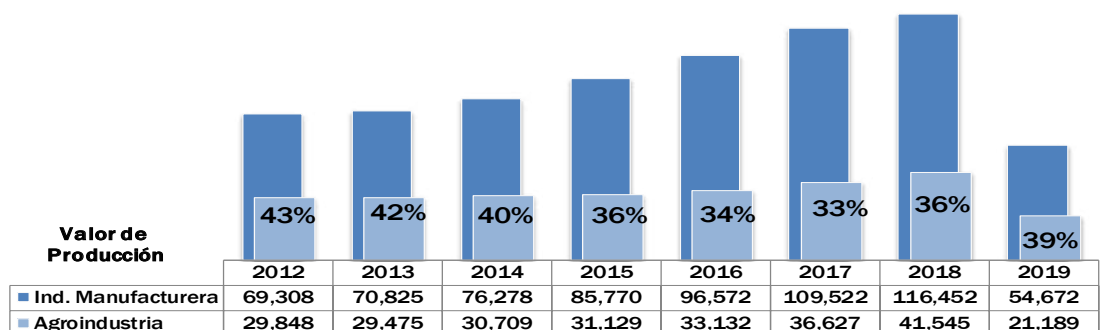
Fuente: CIES con base en datos del INEGI

El sector agroindustrial mantiene una participación promedio anual de **39%**, respecto al total de la industria manufacturera.



Participación de la producción agroindustrial en el total de la industria manufacturera

2012 - JUNIO 2019
CIFRAS EXPRESADAS EN MILLONES DE PESOS

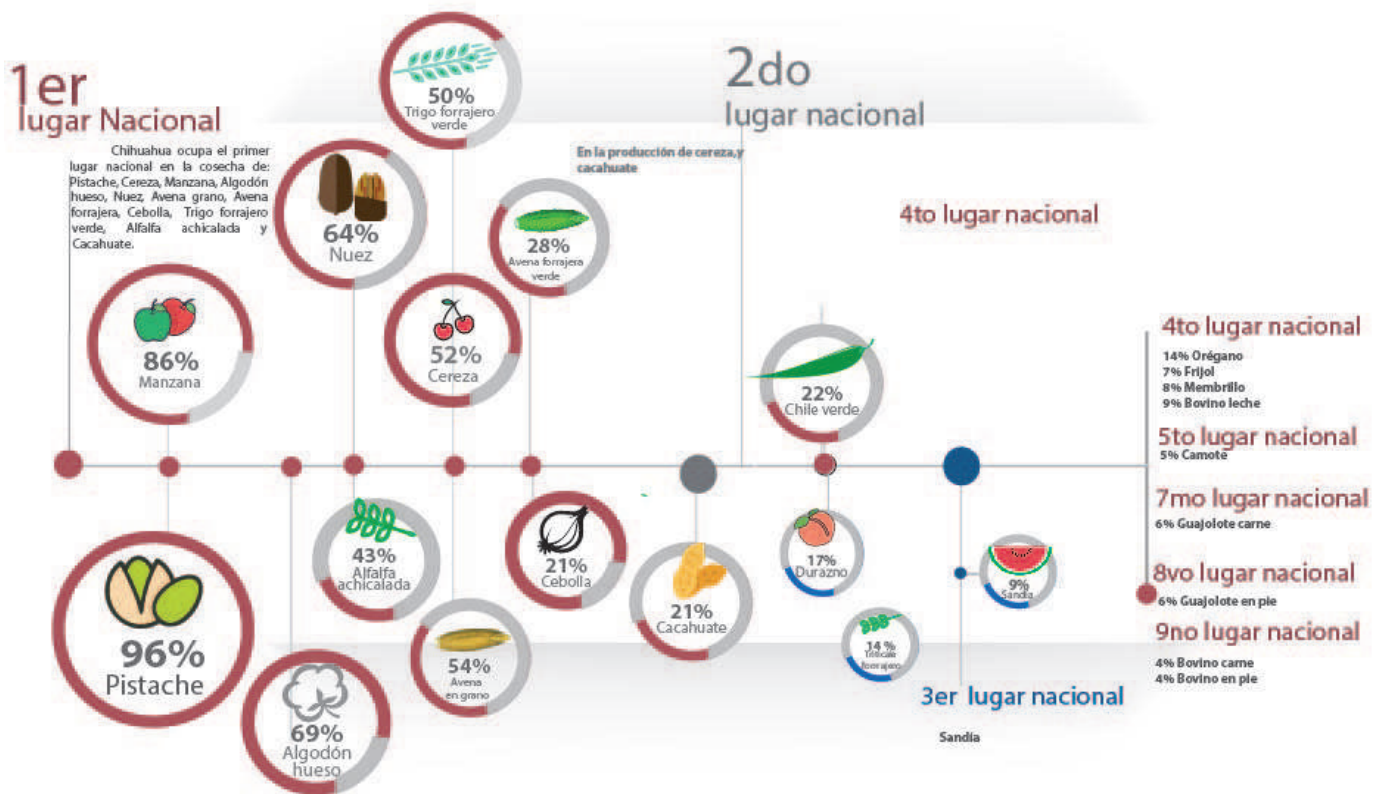


Fuente: CIES con base en datos del INEGI, Encuesta Industrial Mensual

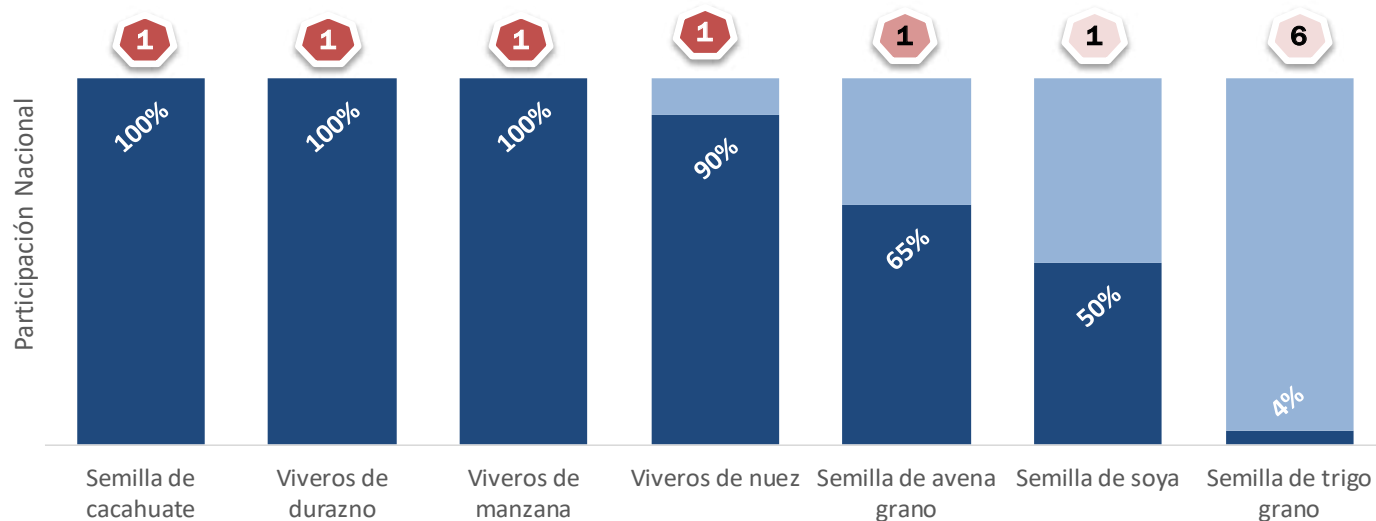


Principales productos agropecuarios en el estado

VOLÚMENES DE PRODUCCIÓN 2018



Lugar Nacional



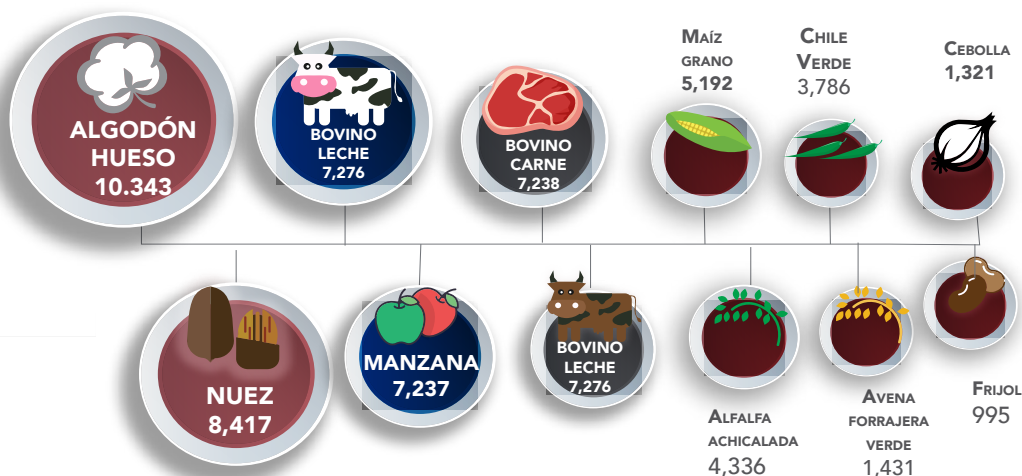
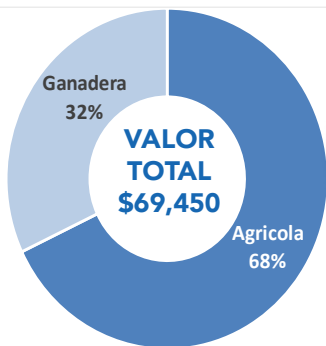


Productos agropecuarios con mayor valor en el estado de Chihuahua

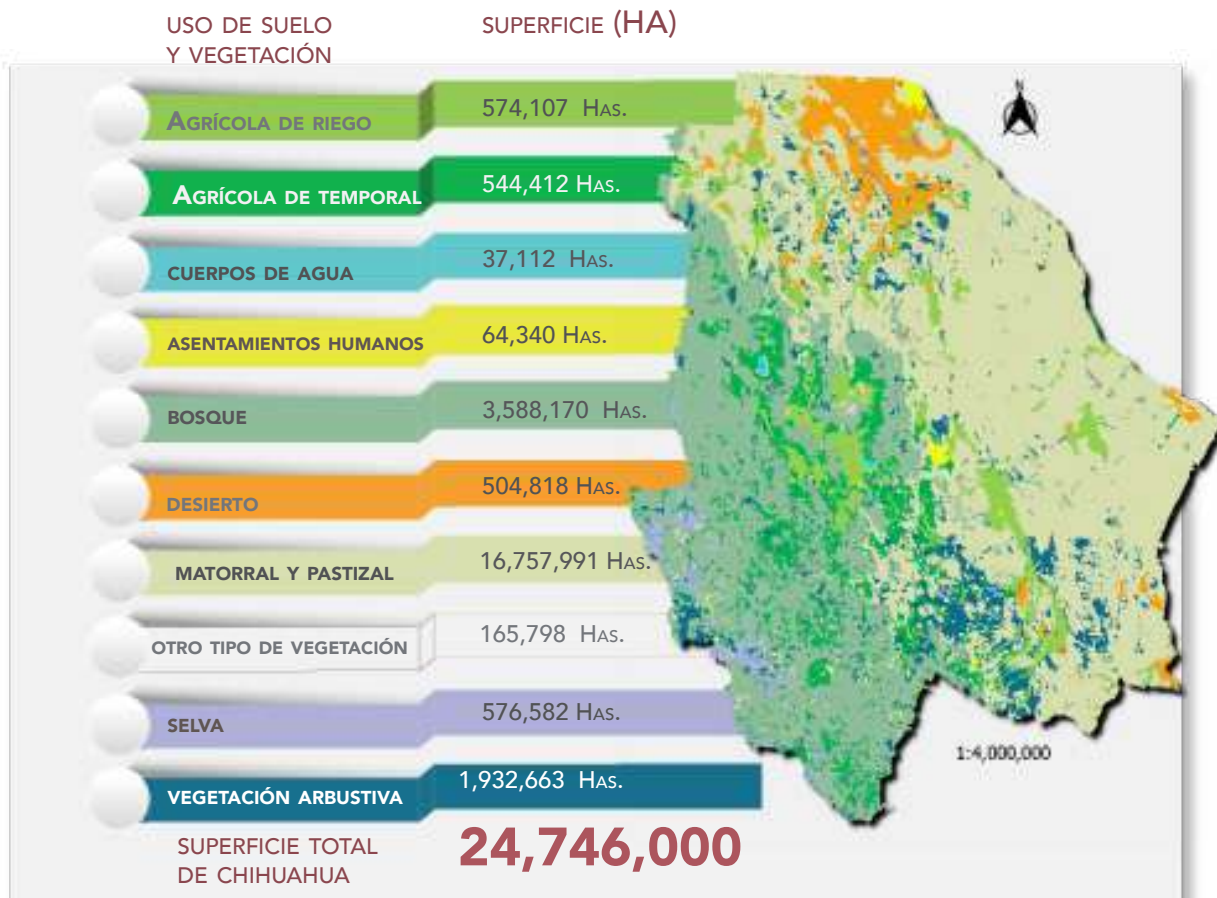
CIERRE DE LA PRODUCCIÓN 2018

MILLONES DE PESOS

El valor de estos 12 productos, equivale al 92% del valor total de la producción agrícola y ganadera en el Estado



Uso actual del suelo

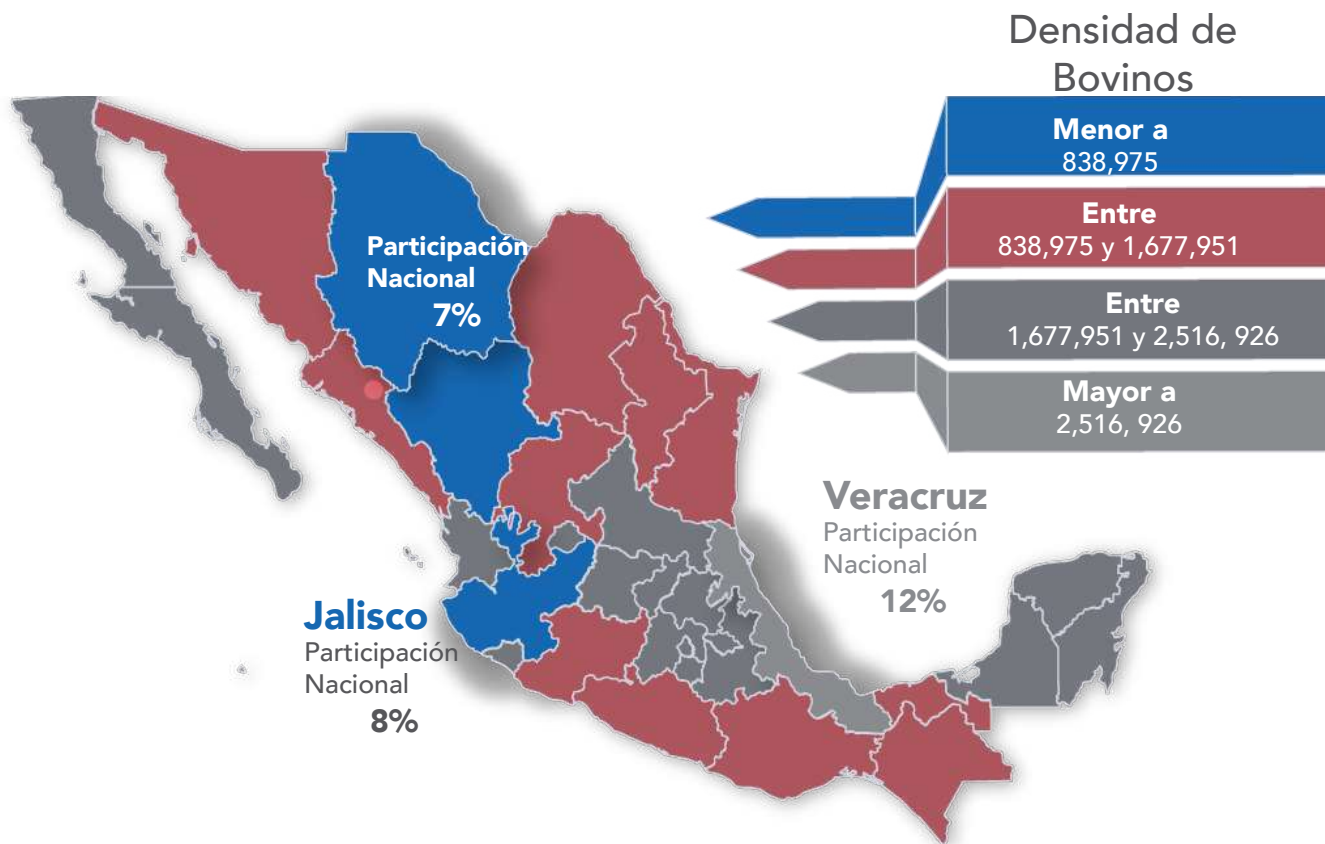
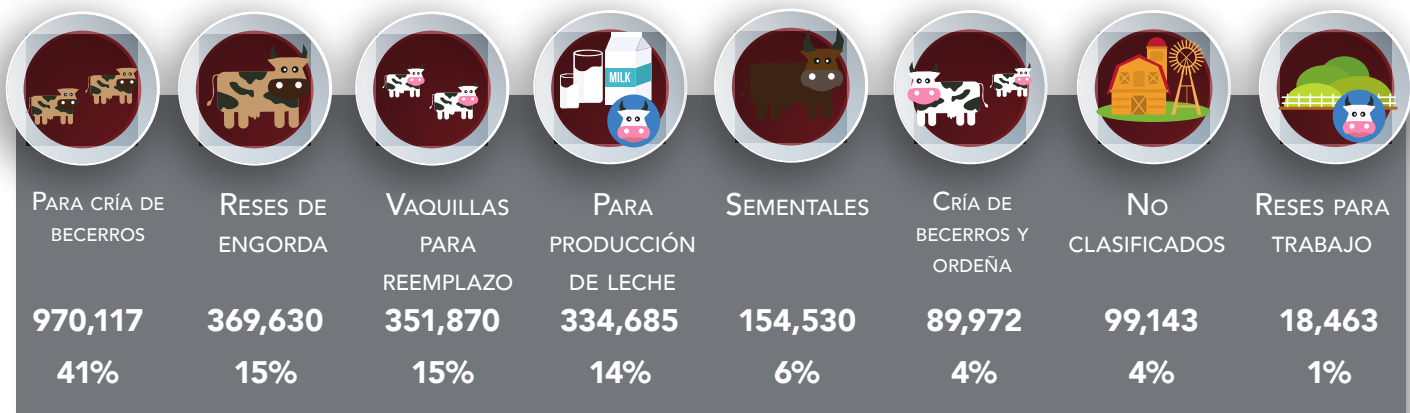


Fuente: Estimaciones CIES con base en el Conjunto de Datos Vectoriales de Uso de Suelo y Vegetación, Serie VI INEGI
 Nota: Datos ordenados en base al valor de la producción estatal



Hato ganadero en el Estado de Chihuahua

2,388,411 cabezas

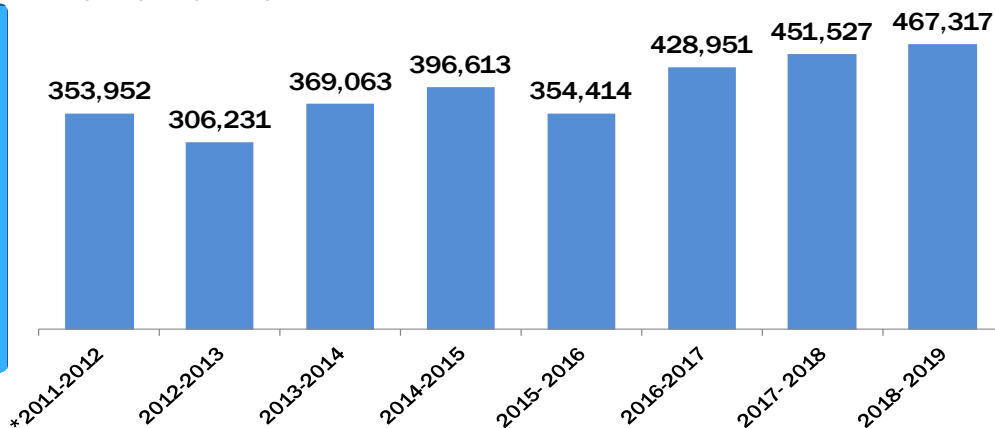




Exportación de ganado en pie, cuarentenarias san Jeronimo, Ojinaga y Palomas

AL MES DE JULIO DE 2019
NÚMERO DE CABEZAS

El periodo de septiembre a julio del año ganadero (2018-2019) fue mayor **9.2 %** a la cifra del mismo periodo del año ganadero (2017-2018)



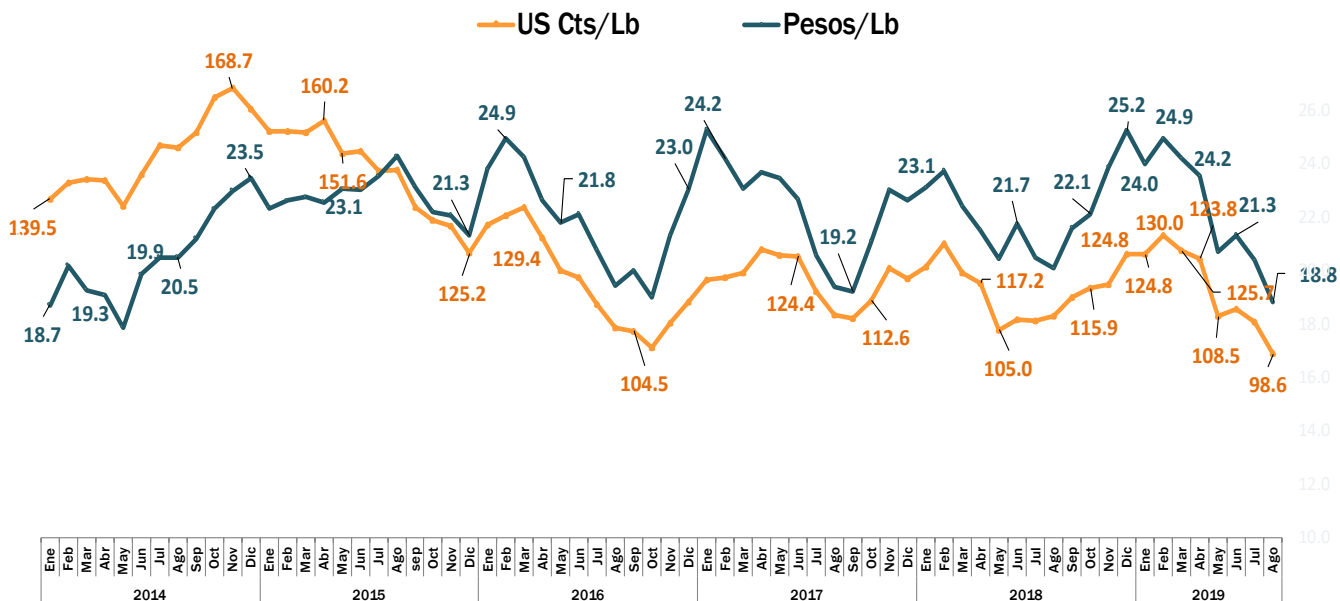
Fuente: Unión Ganadera Regional

- Año Ganadero (Desde septiembre al mes de agosto del siguiente año)
- *Cambio de Status Sanitario



Futuros de ganado en pie

CENTAVOS DE DÓLAR POR LIBRA
2012 - AGOSTO 2019



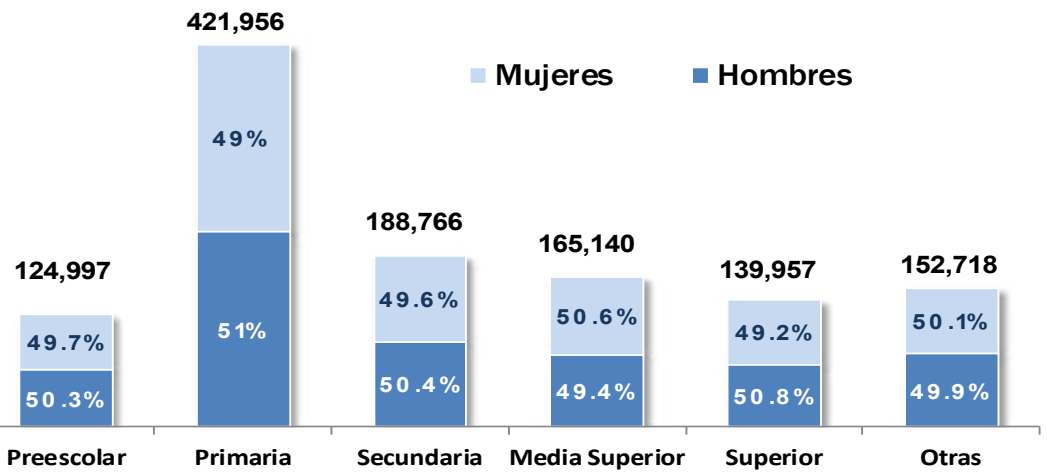
Fuente: INVESTING, sección commodities/live-cattle

INDICADORES DE EDUCACIÓN



Alumnos inscritos por nivel educativo y sexo

CICLO 2018 - 2019

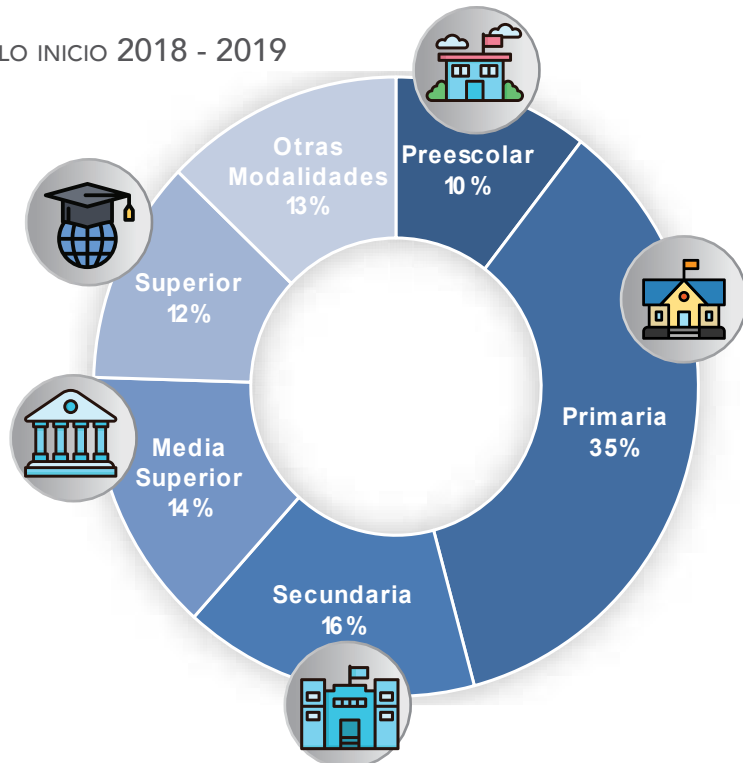


Fuente: CIES con base en Servicios Educativos del Estado (SEECH).



Distribución de los alumnos inscritos por nivel educativo

CICLO INICIO 2018 - 2019



31% de la población de Chihuahua son estudiantes

1,193,534 Estudiantes

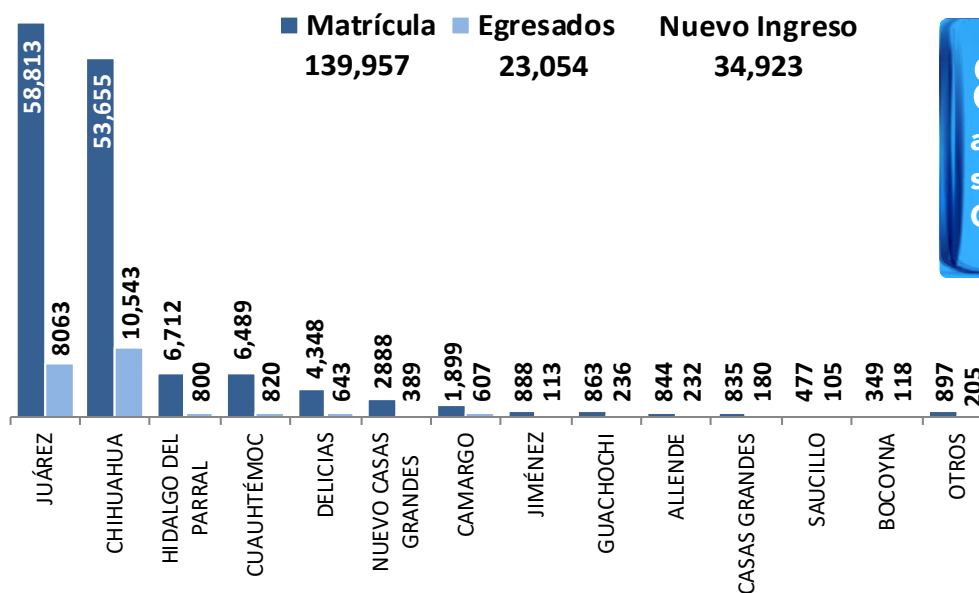
61% de los alumnos están en nivel básico

Fuente: CIES con base en Servicios Educativos del Estado (SEECH).
 Nota: El porcentaje disminuyó debido a que se incorporó la estadística de otras modalidades, que incluye, educación inicial (Indígena), educación especial (USAER, CAM), Capacitación para el trabajo (CEBAS-CEDEX y Capacitación No formal para el trabajo), Educación extraescolar, ICHEA y 36 atención a niños migrantes



Alumnos inscritos y egresados de nivel superior por municipio

CICLO INICIO 2018 - 2019



81% de los alumnos de nivel superior están en Chihuahua y Juárez

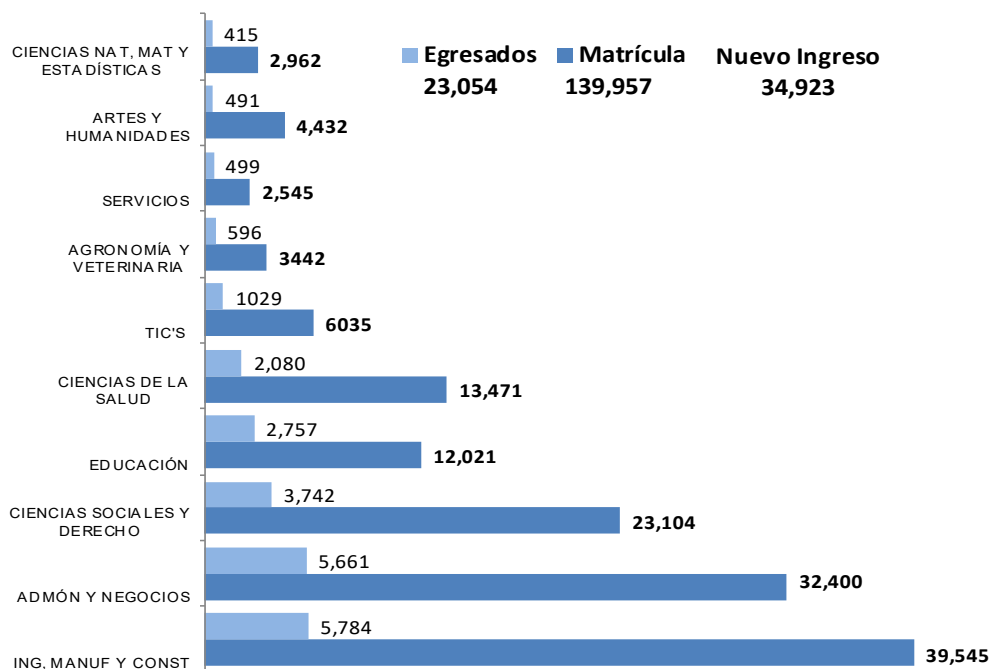
Fuente: CIES con base en Servicios Educativos del Estado (SEECH).

28% de los alumnos están en Ingeniería, Manufactura o Construcción.



Alumnos inscritos y egresados de educación superior por área de estudio

CICLO INICIO 2018 - 2019



Fuente: CIES con base en Servicios Educativos del Estado (SEECH).

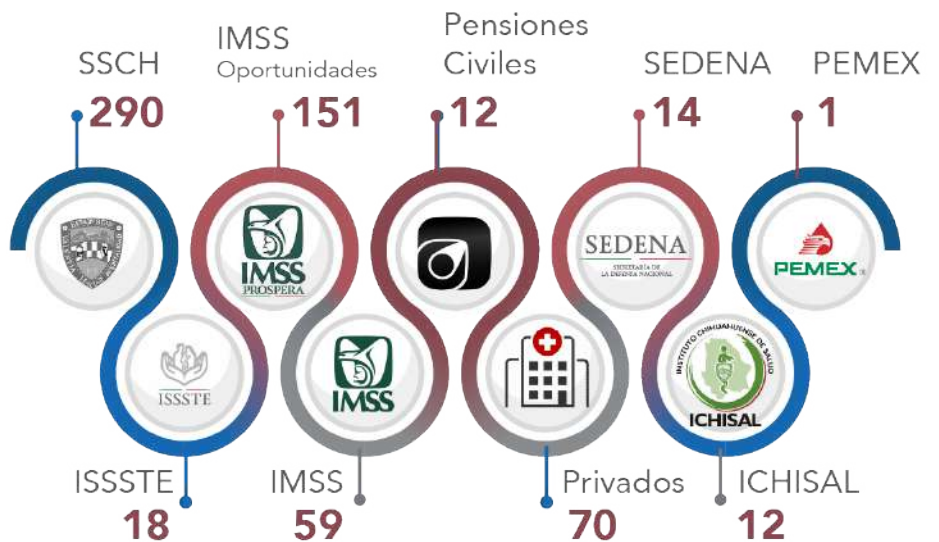
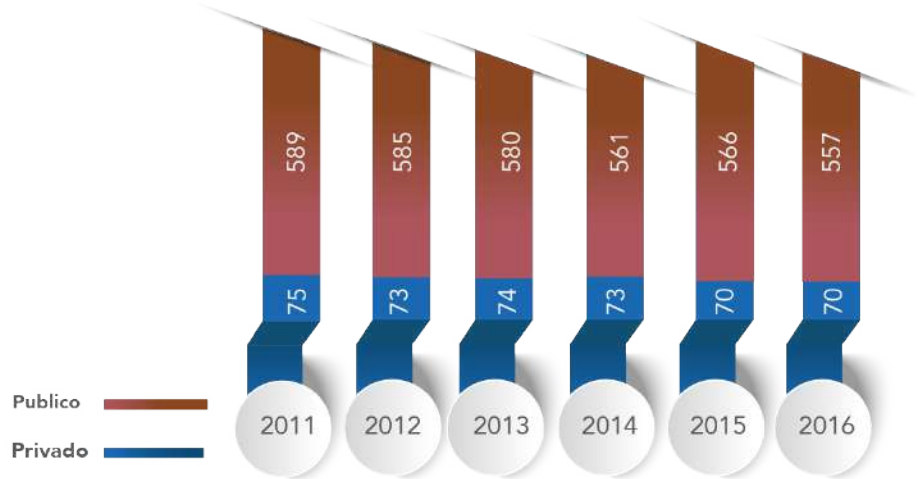
SALUD



Evolución de las unidades médicas en el sector salud público y privado en el estado de Chihuahua

2011 - 2016

En 2016, el **89%** de las unidades médicas correspondían al sector público



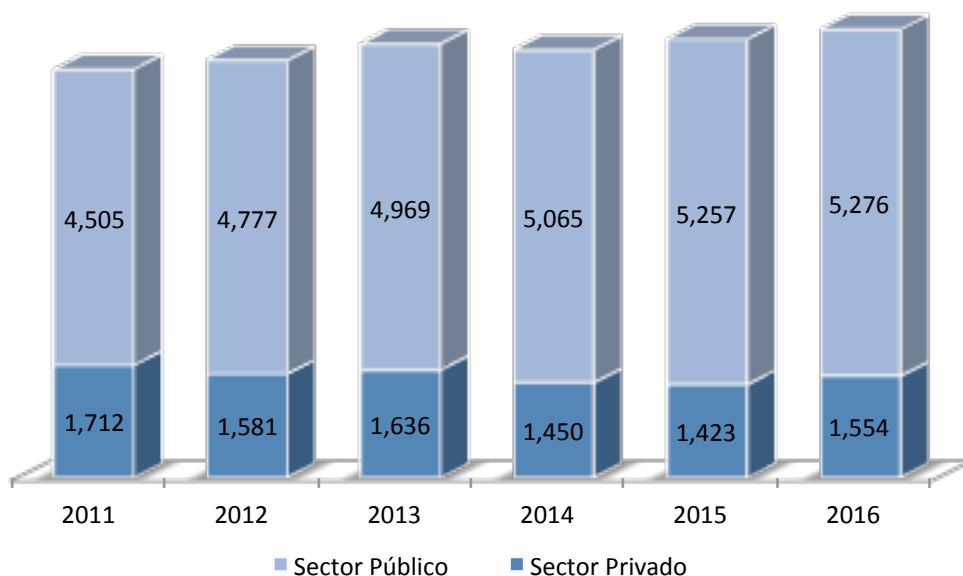
En 2016, el

77% de
las camas corre-
spondían a las uni-
dades médicas del
sector público



Número de camas en las instituciones del sector salud público y privado en el estado de Chihuahua

2011 - 2016



Fuente: CIES con base en datos del Anuario Estadístico de Chihuahua, publicado por el INEGI.

Nota: El sector público incluye IMSS, IMSS Oportunidades, ISSSTE, PEMEX, SEDENA, Pensiones Civiles, Servicios de Salud de Chihuahua e Instituto Chihuahuense de Salud del Gobierno del Estado.

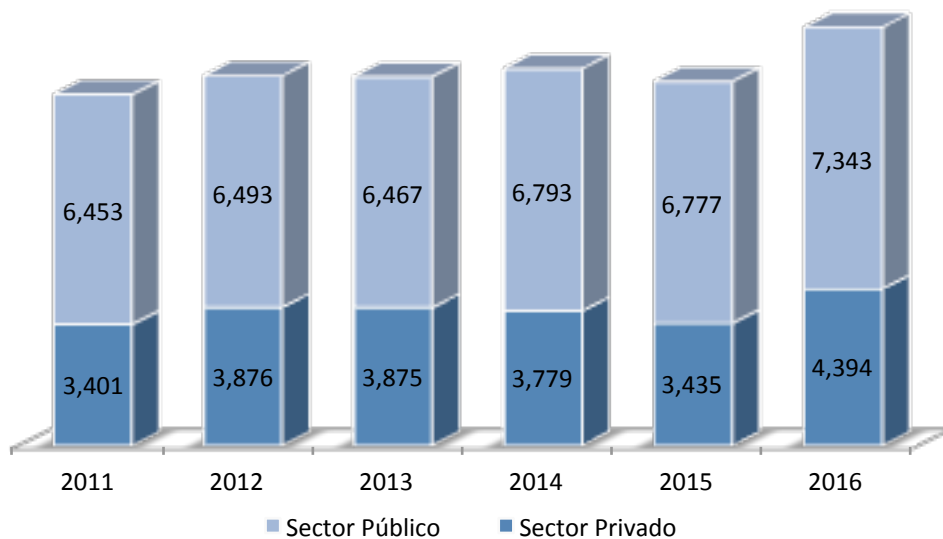
El IMSS Oportunidades es un programa que contribuye a garantizar el derecho a la protección de la salud mediante el otorgamiento de servicios preventivos gratuitos en comunidades rurales y urbano marginadas de nuestro país.

El **63%** del
personal médico
labora en el sector
público



Evolución del personal médico en el sector salud público y privado en el Estado de Chihuahua

2011 - 2016



Fuente: CIES con base en datos del Anuario Estadístico de Chihuahua, publicado por el INEGI.

Nota: El sector público incluye IMSS, IMSS Oportunidades, ISSSTE, PEMEX, SEDENA, Pensiones Civiles, Servicios de Salud de Chihuahua e Instituto Chihuahuense de Salud del Gobierno del Estado.

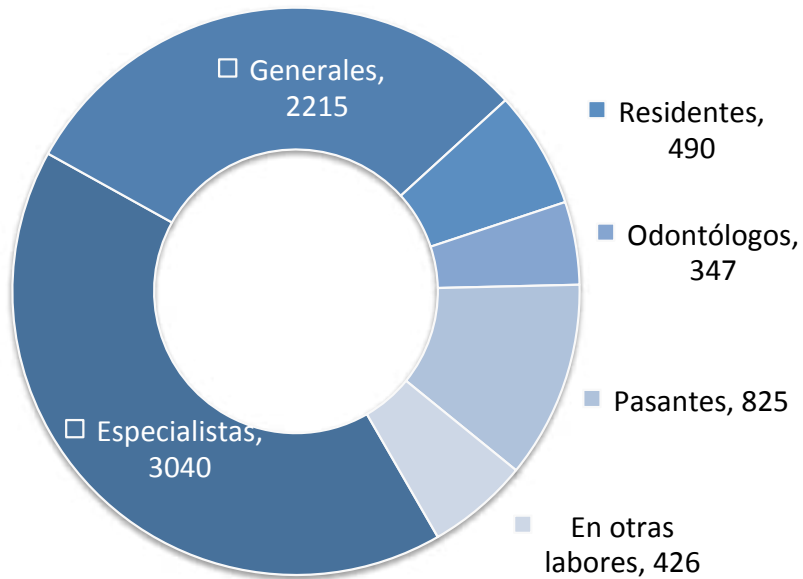
El IMSS Oportunidades es un programa que contribuye a garantizar el derecho a la protección de la salud mediante el otorgamiento de servicios preventivos gratuitos en comunidades rurales y urbano marginadas de nuestro país.

El **63%** del personal médico labora en el sector público



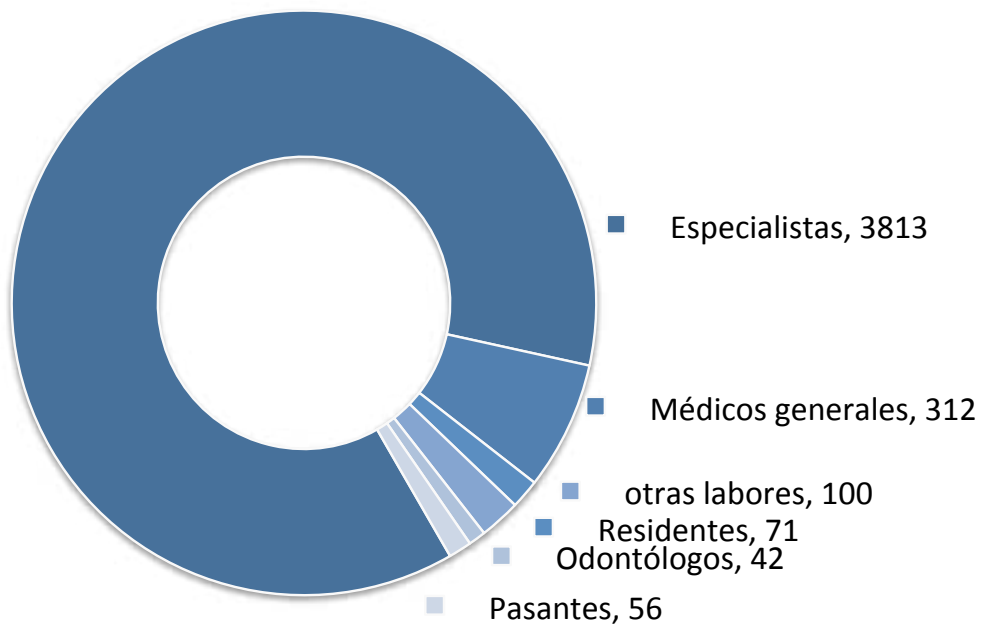
Sector público

2016



Sector privado

2016

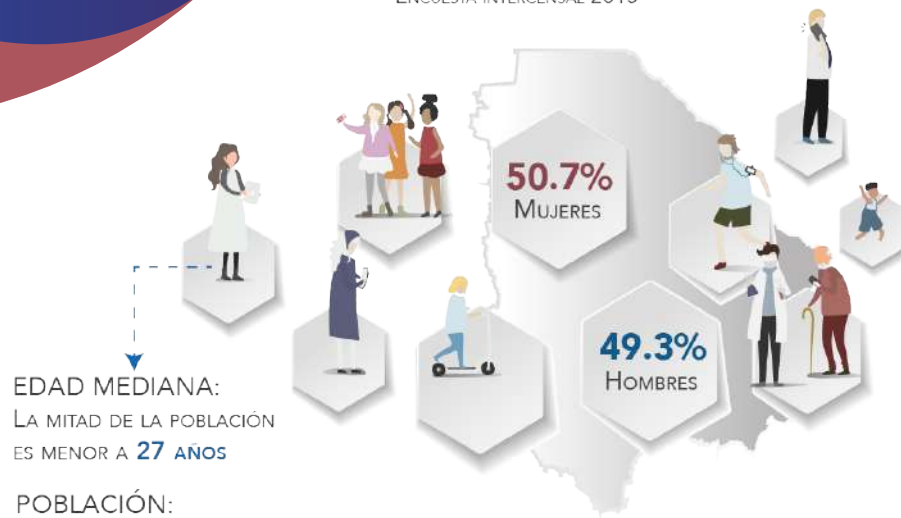


Fuente: CIES con base en datos del Anuario Estadístico de Chihuahua, publicado por el INEGI.

Nota: En el sector público, las unidades de Pensiones Civiles incluyen el personal médico contratado por honorarios. En la estadística del sector privado se incluye el personal médico en nómina y los que cuentan con acuerdo especial en la unidad, en donde el personal médico en nómina es el registrado en la plantilla del establecimiento y es pagado por el hospital cubriendo una jornada laboral y el personal médico con acuerdo especial, es el contratado y remunerado por los usuarios, los cuales pagan por sus servicios.

POBLACIÓN

Composición de las viviendas habitadas según sexo
ENCUESTA INTERCENSAL 2015



EDAD MEDIANA:
LA MITAD DE LA POBLACIÓN
ES MENOR A **27 AÑOS**

POBLACIÓN:
LA POBLACIÓN EN VIVIENDAS HABITADAS EN EL
ESTADO DE CHIHUAHUA ASCIENDE A **3,555,574** QUE REPRESENTA EL **3%** DEL NACIONAL.

Composición de las viviendas habitadas por grupos de edad



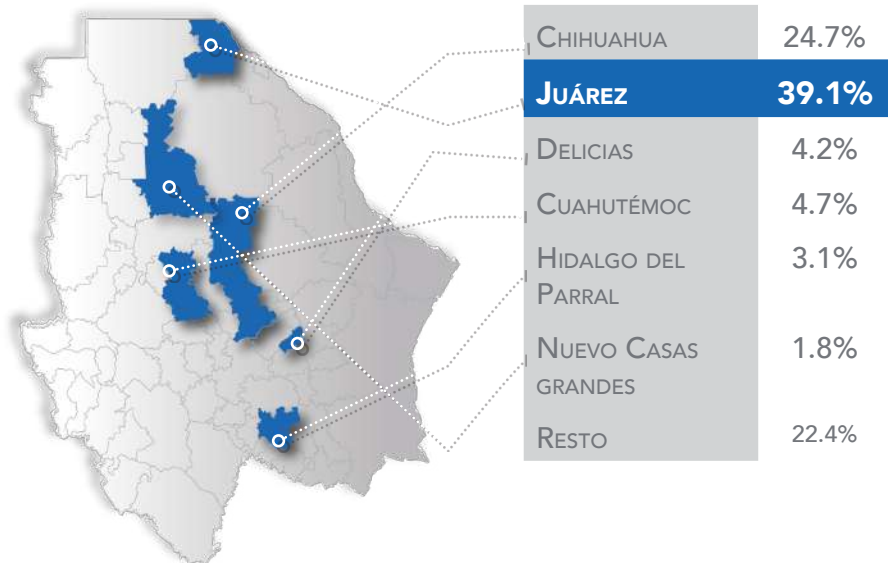
Fuente: CIES con base en datos de la Encuesta Intercensal 2015, INEGI
La Encuesta Intercensal 2015 esta basada en estimaciones del volumen, composición y distribución de la población y de las viviendas particulares habitadas del territorio nacional

POBLACIÓN:
Cd. Juárez y Chihuahua participan con 63.8% de la población total del Estado



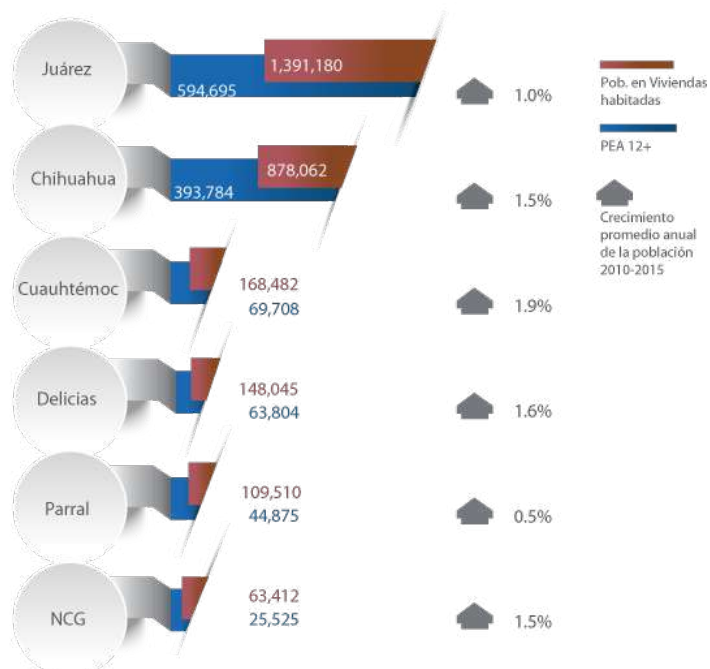
Población en viviendas habitadas por principales municipios

ENCUESTA INTERCENSAL 2015



Población en viviendas habitadas por principales municipios y su población económicamente activa

ENCUESTA INTERCENSAL 2015

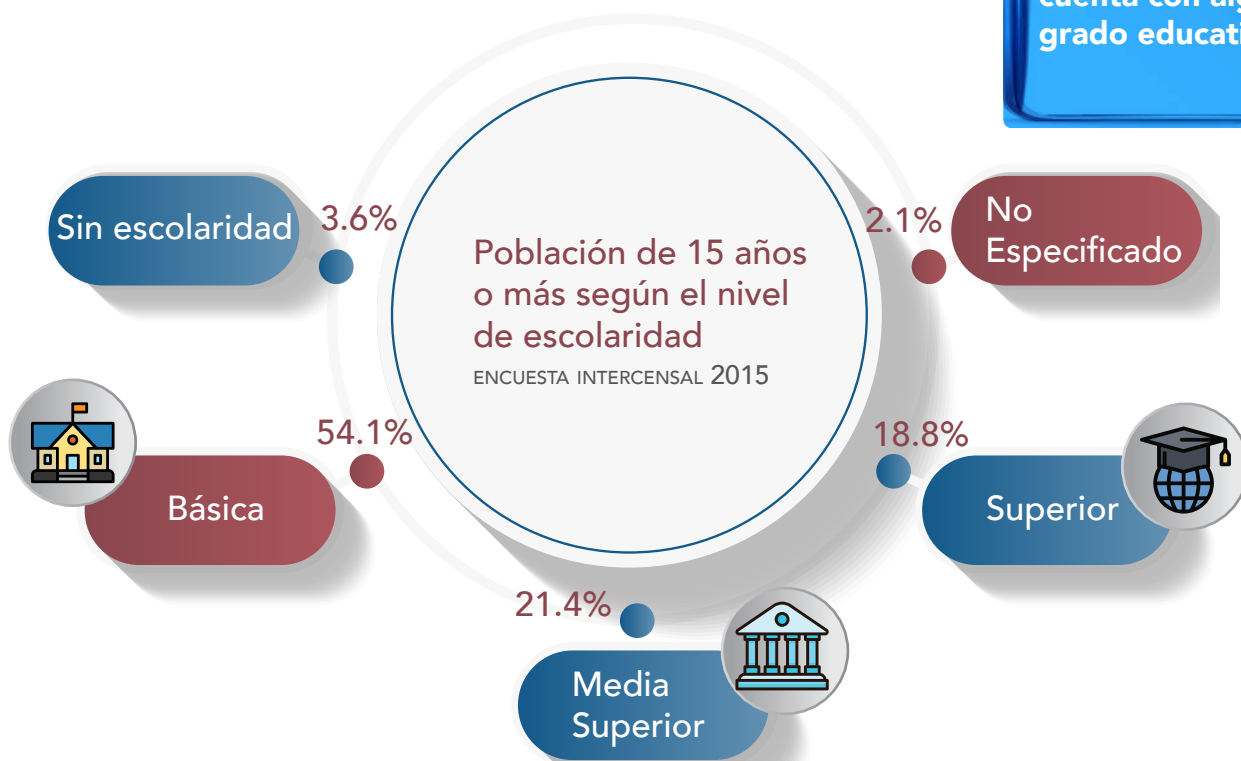
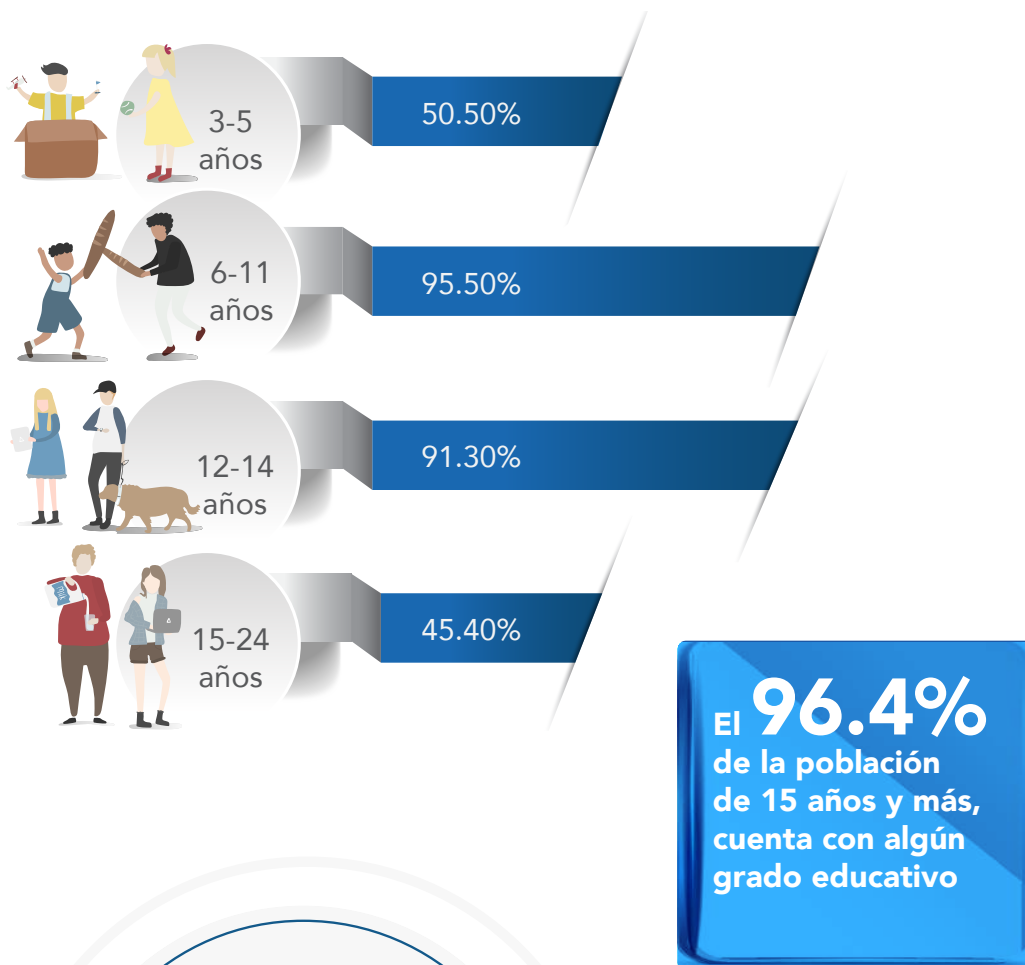


Fuente: CIES con base en datos de la Encuesta Intercensal 2015, INEGI
La Encuesta Intercensal 2015 esta basada en estimaciones del volumen, composición y distribución de la población y de las viviendas particulares habitadas del territorio nacional.
LA PEA esta compuesta por población de 12 años y más.



Asistencia escolar por grupos de edad

ENCUESTA INTERCENSAL 2015



Nota: Los Indicadores presentados son estimadores obtenidos a partir de la Encuesta Intercensal 2015. Fuente: CIES con base en datos INEGI, Encuesta Intercensal 2015

ANEXOS



Población según principales municipios

PERIODO 2015

Municipio	Población Estimada	Densidad de Población *
NACIONAL	121,005,815	57.3
ESTADO DE CHIHUAHUA	3,710,129	15.0
JUÁREZ	1,423,166	399.6
CHIHUAHUA	910,505	108.6
CUAUHTÉMOC	175,356	48.5
DELICIAS	152,648	285.4
HIDALGO DEL PARRAL	116,270	60.5
NUEVO CASAS GRANDES	65,681	24.8
GUADALUPE Y CALVO	57,067	5.9
GUACHOCHI	54,366	7.8
CAMARGO	52,527	3.8
MEOQUI	47,682	111.1
JIMÉNEZ	44,099	4.1
GUERRERO	43,102	7.5
SAUCILLO	36,229	11.9
OJINAGA	30,682	4.5
MADERA	30,176	3.4
BOCOYNA	30,149	11.1
ASCENSIÓN	26,002	2.0
NAMIQUIPA	25,383	5.2
ALDAMA	24,952	2.7
BUENAVENTURA	24,504	3.1
RESTO	339,585	2.8

Fuente: CIES con base en datos estimados de población a 2015 de CONAPO, datos de Territorio de INEGI, Anuario Estadístico 2008 *Número de habitantes por Km2.



Trabajadores asegurados en el IMSS según actividad económica y zona en el estado

SECTOR	VARIACIÓN								
					MENSUAL	LO QUE VA DEL AÑO		EN LA ADMINISTRACIÓN	
	SEP' 16	DIC' 18	JUN'19	JUL'19	JUL'19/ JUN'19	JUL'19/ DIC'19	%	JUL'19/ SEPT'16	%
	846,013	882,868	896,052	896,288	236	13,420	1.5%	50,275	5.9%
Transformación	438,675	450,591	457,356	458,567	1,211	7,976	1.8%	19,892	4.5%
Servicios	165,045	172,346	172,599	172,717	118	371	0.2%	7,672	4.6%
Comercio	128,188	131,831	133,026	133,072	46	1,241	0.9%	4,884	3.8%
Construcción	46,951	44,742	47,351	46,091	-1,260	1,349	3.0%	-860	-1.8%
Comunic. y transp.	33,529	48,335	50,403	51,269	866	2,934	6.1%	17,740	52.9%
Agropecuario	18,039	19,119	19,134	18,303	-831	-816	-4.3%	264	1.5%
Extractiva	11,121	11,584	11,868	11,884	16	300	2.6%	763	6.9%
Electricidad y agua	4,465	4,320	4,315	4,385	70	65	1.5%	-80	-1.8%
ZONA	846,013	882,868	896,052	896,288	236	13,420	1.5%	50,275	5.9%
Juárez	433,450	456,571	460,731	461,852	1,121	5,281	1.2%	28,402	6.6%
Chihuahua	250,362	267,311	273,761	273,738	-23	6,427	2.4%	23,376	9.3%
Delicias	54,502	52,189	52,064	51,528	-536	-661	-1.3%	-2,974	-5.5%
Cuauhtémoc	53,063	53,036	54,478	53,624	-854	588	1.1%	561	1.1%
Hidalgo del Parral	32,628	32,570	33,341	33,249	-92	679	2.1%	621	1.9%
Nuevo Casas Grandes	22,008	21,191	21,677	22,297	620	1,106	5.2%	289	1.3%

Fuente: CIES con base en datos del IMSS.



Trabajadores asegurados por el IMMS por municipio en el Estado (1/2)

ZONA	MUNICIPIO	2016/SEP	2018/DIC	2019/JUN	2019/JUL	VARIACIÓN MENSUAL	LO QUE VA DEL AÑO	GENERADO EN LA ADMINISTRACIÓN
Zona I Juárez	Ahumada	1,584	2,372	2,236	2,235	-1	-137	651
	Guadalupe	186	323	231	224	-7	-99	38
	Juárez	431,517	453,470	457,776	458,865	1,089	5,395	27,348
	Praxedis G. Guerrero	163	406	488	528	40	122	365
	Zona I Juárez	433,450	456,571	460,731	461,852	1,121	5,281	28,402
Zona II Chihuahua	Aldama	1,511	1,342	1,400	1,354	-46	12	-157
	Aquiles Serdán	1,809	1,157	1,096	1,087	-9	-70	-722
	Chihuahua	244,385	261,782	267,943	268,113	170	6,331	23,728
	Coyame del Sotol	13	46	44	45	1	-1	32
	Manuel Benavides	1	7	7	7	0	0	6
	Ojinaga	2,362	2,368	2,270	2,300	30	-68	-62
	Santa Isabel	105	117	116	114	-2	-3	9
	Satevó	176	492	885	718	-167	226	542
	Zona II Chihuahua	250,362	267,311	273,761	273,738	-23	6,427	23,376
Zona III Delicias	Camargo	7,055	6,012	6,445	6,316	-129	304	-739
	Delicias	32,954	33,567	33,673	33,209	-464	-358	255
	Julimes	306	366	379	382	3	16	76
	La Cruz	66	85	68	67	-1	-18	1
	Meoqui	9,262	7,204	7,397	7,501	104	297	-1,761
	Rosales	1,808	1,841	1,542	1,502	-40	-339	-306
	San Francisco de Conchos	54	62	83	86	3	24	32
	Saucillo	2,997	3,052	2,477	2,465	-12	-587	-532
	Zona III Delicias	54,502	52,189	52,064	51,528	-536	-661	-2,974
Zona IV Parral	Allende	304	341	366	365	-1	24	61
	Balleza	52	71	72	73	1	2	21
	Batopilas	0	0	4	3	-1	3	3
	Coronado	4	13	13	13	0	0	9
	El Tule	1	1	1	1	0	0	0
	Guachochi	755	836	803	819	16	-17	64
	Guadalupe y Calvo	905	970	1,553	1,601	48	631	696
	Hidalgo del Parral	21,438	21,301	21,905	21,789	-116	488	351
	Huejotitán	0	0	2	2	0	2	2
	Jiménez	5,729	5,892	5,406	5,386	-20	-506	-343
	López	95	136	111	114	3	-22	19
	Matamoros	577	147	152	152	0	5	-425
	Morelos	0	0	0	0	0	0	0
	Rosario	0	0	0	0	0	0	0
	San Francisco del Oro	810	897	819	823	4	-74	13
	Santa Bárbara	1,891	1,828	1,881	1,883	2	55	-8
	Valle de Zaragoza	67	137	253	225	-28	88	158
	Zona IV Parral	32,628	32,570	33,341	33,249	-92	679	621



Trabajadores asegurados por el IMMS por municipio en el Estado (2/2)

ZONA	MUNICIPIO		2018/DIC	2019/ JUN	2019/JUL	VARIACIÓN MENSUAL	LO QUE VA DEL AÑO	GENERADO EN LA ADMIN- ISTRACIÓN
Zona V Cuauhtémoc	Bachíniva	363	276	258	311	53	35	-52
	Bocoyna	705	793	856	898	42	105	193
	Carichí	83	97	105	105	0	8	22
	Chínipas	934	986	989	979	-10	-7	45
	Cuauhtémoc	35,032	35,770	36,856	36,623	-233	853	1,591
	Cusihuiriacchi	704	622	550	560	10	-62	-144
	Dr. Belisario Domínguez	7	13	9	9	0	-4	2
	Gómez Farías	1,047	1,005	923	925	2	-80	-122
	Gran Morelos	111	110	100	100	0	-10	-11
	Guazapares	55	39	40	41	1	2	-14
	Guerrero	2,692	2,344	3,026	2,419	-607	75	-273
	Ignacio Zaragoza	863	795	759	769	10	-26	-94
	Madera	4,020	3,841	3,983	3,972	-11	131	-48
	Maguarichi	0	0	0	0	0	0	0
	Matachí	514	433	409	408	-1	-25	-106
	Moris	25	23	31	27	-4	4	2
	Namiquipa	1,557	1,229	1,401	1,403	2	174	-154
	Nonoava	18	19	18	18	0	-1	0
	Ocampo	3,252	3,392	3,030	2,901	-129	-491	-351
	Riva Palacio	521	562	521	512	-9	-50	-9
	San Francisco de Borja	32	26	26	25	-1	-1	-7
	Temósachi	39	57	62	69	7	12	30
	Urique	484	603	525	549	24	-54	65
Uruachi	5	1	1	1	0	0	-4	
Zona V Cuauhtémoc		53,063	53,036	54,478	53,624	-854	588	561
Zona VI Nuevo Casas Grandes	Ascensión	3,045	3,423	3,409	3,525	116	102	480
	Buenaventura	3,228	3,164	2,892	2,851	-41	-313	-377
	Casas Grandes	805	853	871	956	85	103	151
	Galeana	149	267	242	231	-11	-36	82
	Janos	786	780	839	942	103	162	156
	Nuevo Casas Grandes	13,995	12,704	13,424	13,792	368	1,088	-203
	Zona VI Nuevo Casas Grandes		22,008	21,191	21,677	22,297	620	1,106
Total Estado		846,013	882,868	896,052	896,288	236	13,420	50,275

Fuente: CIES con base en datos del IMSS.



Ocupación y desempleo en la frontera norte y nacional

II TRIMESTRE DE 2019

INDICADOR	BAJA CALIFORNIA	CHIHUAHUA	COAHUILA	NVO LEON	SONORA	TAMAULIPAS	NACIONAL
Población total	3,676,111	3,846,353	3,092,916	5,362,161	3,083,843	3,694,194	125,782,872
Población económicamente activa (PEA)2/	1,759,204	1,747,996	1,400,849	2,524,253	1,469,205	1,733,612	56,951,215
Desocupada	44,443	59,099	68,851	88,689	60,933	57,667	2,014,496
Ocupada	1,714,761	1,688,897	1,313,037	2,435,564	1,408,272	1,675,945	54,936,719
Primario	80,245	139,241	56,437	42,642	191,776	126,290	6,731,266
Secundario	534,437	627,381	538,448	775,650	382,578	502,526	13,881,626
Terciario	1,021,485	892,460	728,143	1,613,662	815,115	1,015,141	34,014,070
Gobierno y Org. Internacionales	53,562	64,413	45,368	66,648	58,065	74,718	2,314,134
No especificado	78,594	29,815	8,970	3,610	18,803	31,988	309,757
Informalidad laboral	660,183	637,824	449,354	901,142	621,787	766,534	30,929,373
Sector informal	332,664	257,601	263,410	511,527	264,928	350,346	15,272,408
Tasas							
Informalidad Laboral	38.5	37.8	34.2	37.0	44.2	45.7	56.3
Ocupación en el sector informal	19.4	15.3	20.1	21.0	18.8	20.9	27.8
Tasa de desocupación 3/	2.5	3.4	4.9	3.5	4.1	3.3	3.5

Fuente: CIES con base en datos del INEGI, ENOE.



Producto interno bruto por principales sectores de actividad

ESTIMADO AL IV TRIMESTRE DE 2018*
MILLONES DE PESOS A PRECIOS DEL 2013

SECTOR	NACIONAL	PROP	CHIHUAHUA	PROP	PARTICIPACIÓN	LUGAR
Industrias manufactureras	2,935,082	17%	152,191	27%	5%	7°
Comercio	3,253,750	18%	98,731	18%	3%	11°
Construcción	1,306,721	7%	35,369	6%	3%	13°
Agropecuaria	590,715	3%	32,654	6%	6%	6°
minería	897,962	5%	19,564	3%	2%	6°
Generación, transm. de energ. Eléc., agua, gas	274,610	2%	12,511	2%	5%	9°
Servicios	8,461,699	48%	210,901	38%	2%	11°
Total PIB en Millones de pesos a precios constantes de 2013	17,720,539	100%	561,921	100%	3%	10°
Total PIB en Millones de pesos a precios corrientes	21,152,144		712,262		3%	9°

Fuente: CIES con base en datos INEGI.

*Estimaciones con base en el Indicador Trimestral de la Actividad Económica Estatal (ITAEE) al IV Trimestre de 2018, con cifras originales.



*Inversión extranjera directa por entidad federativa

2013 - 2T 2019

MILLONES DE DÓLARES

ENTIDAD FEDERATIVA	2013	2014	2015	2016	2017	2018	II T2019	SUMA DEL PERIODO	POSICIÓN NACIONAL
Ciudad de México	5,845	6,101	6,156	6,575	4,933	6,084	5,305	41,000	1
Estado de México	4,575	3,538	3,043	2,457	3,769	2,253	1,406	21,040	2
Nuevo León	2,245	1,563	3,273	3,418	2,042	4,431	1,171	18,143	3
Jalisco	2,936	1,677	2,711	2,034	1,520	954	1,099	12,931	4
Coahuila de Zaragoza	1,805	1,619	1,365	1,223	2,684	3,180	721	12,597	5
Chihuahua	2,307	1,878	2,477	2,003	1,767	1,148	763	12,342	6
Guanajuato	2,635	1,316	1,758	1,325	1,750	2,399	183	11,365	7
San Luis Potosí	2,008	1,065	1,887	825	1,372	1,605	265	9,027	8
Baja California	1,291	1,204	1,181	1,516	1,479	1,423	636	8,730	9
Tamaulipas	1,739	727	1,096	1,182	1,545	1,474	431	8,195	10
Veracruz de Ignacio de la Llave	1,703	1,270	1,564	1,043	904	819	723	8,025	11
Zacatecas	3,973	912	209	613	552	486	437	7,183	12
Querétaro	910	1,098	1,434	1,074	991	1,060	577	7,144	13
Puebla	1,445	1,050	801	1,154	931	575	854	6,809	14
Aguascalientes	45	939	804	593	1,577	1,136	281	5,375	15
Sonora	2,088	932	640	561	380	198	434	5,233	16
Oaxaca	1,943	483	297	195	499	568	110	4,095	17
Michoacán de Ocampo	2,246	211	418	192	294	432	154	3,948	18
Sinaloa	619	402	441	433	760	398	148	3,201	19
Quintana Roo	1,004	221	360	271	443	342	309	2,950	20
Guerrero	1,087	479	167	180	409	418	194	2,935	21
Otros	3,878	1,611	3,810	2,264	3,081	2,163	1,902	18,709	n/a
TOTAL GENERAL	48,327	30,297	35,891	31,131	33,683	33,545	18,102	230,977	

Nota: Es conveniente mencionar que el Distrito Federal (DF) tiene una alta concentración de IED, ya que ahí se localizan, en muchos casos, las oficinas centrales de los corporativos.

Información ordenada con base a datos acumulados del 2013 al 1T 2019.



Inversión extranjera directa por sector en el estado

2013 - 2T 2019

MILLONES DE DÓLARES

Fuente: CIES con base en datos de la Secretaría de Economía Federal.

Nota metodológica: La metodología para medir y dar a conocer los flujos de inversión extranjera directa (IED) hacia México fue elaborada de manera conjunta por la Secretaría de Economía (SE) y el Banco de México, siguiendo las recomendaciones de dos organismos internacionales y sus respectivos documentos: Fondo Monetario Internacional (FMI): Manual de Balanza de Pagos, Quinta Edición (MBP5) Capítulo XVIII, 1993. Organización para la Cooperación y el Desarrollo Económicos (OCDE): Benchmark Definition of Foreign Direct Investment. Cuarta edición (BD4), 2008. Información preliminar por cambio de metodología. 47

SECTOR	2013	2014	2015	2016	2017	2018	2T 2019
Industrias manufactureras	1,166	1,405	1,919	1,283	1,031	757	598
Minería	543	366	262	146	150	114	34
Transportes, correos y almacenamiento	357	135	196	405	434	69	39
Comercio	32	31	54	37	33	74	40
Información en medios masivos	115	-166	31	32	20	24	22
Servicios financieros y de seguros	-17	112	43	35	120	23	-3
Servicios de apoyo a los negocios	2	12	6	1	2	0	1
Generación, transmisión y distribución de energía	1	-0	0	0	-37	82	20
Construcción	10	-12	4	19	6	4	0
Otros	97	-6	-45	28	8	1	11
TOTAL	2,307	1,878	2,477	2,003	1,767	1,148	763



CIFRAS EXPRESADAS EN NÚMERO DE UNIDADES

Unidades económicas noviembre Abril 2019

MIPYME'S	NACIONAL	ESTRUC-TURA	CHIHUA-HUA	ESTRUCTURA
Micro	4,779,971	94%	116,920	91%
Pequeña	256,106	5%	9,387	7%
Mediana	56,408	1%	1,654	1%
Grande	20,912	0%	703	1%
Total Estab.	5,113,397	100%	128,664	100%
Sectores	Nacional	Estructura	Chihuahua	Estructura
Primario	21,954	0%	98	0%
Secundario	570,416	11%	10,421	8%
Comercio	2,277,713	45%	51,877	40%
Servicios	2,243,314	44%	66,268	52%
TOTAL ESTAB.	5,113,397	100%	128,664	100%

Fuente: CIES con base en datos del INEGI, DENUE.

Exportaciones Manufactureras y Minero Metalúrgicas

2011 - IT 2019

CIFRAS EXPRESADAS EN MILLONES DE DÓLARES

Período	Nacional	Chihuahua	Participación
2011	299,733	38,446	13%
2012	320,014	41,765	13%
2013	329,563	43,771	13%
2014	347,560	45,594	13%
2015	337,170	40,303	12%
2016	324,901	43,342	13%
2017	351,726	46,492	13%
2018	387,443	51,944	13%
IT 2019	93,027	12,343	13%



Principales productos exportados en el Estado de Chihuahua por fracción

IT 2019

CIFRAS EXPRESADAS EN MILLONES DE DÓLARES

Sector	Monto
334 Fabricación de equipo de computación, comunicación, medición y de otros equipos	5,895
336 Fabricación de equipo de transporte	3,046
339 Otras industrias manufactureras	920
335 Fabricación de accesorios, ap. eléctricos y equipo de generación de energía eléctrica	834
333 Fabricación de maquinaria y equipo	675
332 Fabricación de productos metálicos	225
212 Minería de minerales metálicos y no metálicos, excepto petróleo y gas	176
326 Industria del plástico y del hule	135
311 Industria alimentaria	133
331 Industrias metálicas básicas	75
325 Industria química	66
337 Fabricación de muebles, colchones y persianas	40
315 Fabricación de prendas de vestir	30
327 Fabricación de productos a base de minerales no metálicos	22
Subsectores no especificados	15
312 Industria de las bebidas y el tabaco	14
322 Industria del papel	14
316 Curtido y acabado de cuero y piel, y fab. de productos de cuero, piel	14
323 Impresión e industrias conexas	9
Total	12,343

Fuente: Grupo de trabajo integrado por INEGI-BANXICO-SAT (Servicio de Administración Tributaria) y la Secretaría de Economía Estatal.

Datos estimados SECE-CIES, con información de la Dirección General de Aduanas, SAT.

Nota metodológica: Debido al método de estimación, la serie puede ser modificada al incorporarse nueva información.



Producción pecuaria

CIERRE 2018

	Chihuahua	Nacional	Participacion	Lugar
Carne (toneladas)	98,197	6,941,613	1%	
Ave	2,834	3,338,372	0%	27°
Bovino	84,806	1,980,847	4%	9°
Caprino	602	39,851	2%	16°
Guajolote	1,011	17,083	6%	7°
Ovino	1,419	62,939	2%	15°
Porcino	7,525	1,502,521	1%	22°
Ganado en pie (Toneladas)	175,931	9,992,267	2%	
Ave	3,600	4,234,685	0%	27°
Bovino	156,821	3,625,587	4%	9°
Caprino	1,184	77,779	2%	16°
Guajolote	1,289	22,930	6%	8°
Ovino	2,796	122,463	2%	15°
Porcino	10,240	1,908,823	1%	22°
Leche (Miles de litros)	1,135,625	12,169,344	9%	
Bovino	1,128,405	12,005,693	9%	4°
Caprino	7,221	163,650	4%	5°
Total General	1,409,753	29,103,224	5%	

Fuente: CIES con base en datos de la SAGARPA, SIAP



Exportación de ganado del Estado de Chihuahua por las cuarentenas de San Jerónimo, Ojinaga y Palomas

2011 - 2012 AL 2018-2019

AÑO GANADERO (SEPTIEMBRE-AGOSTO)

CABEZAS

	2011-2012	2012-2013	2013-2014	2014-2015	2015-2016	2016-2017	2017-2018	2018-2019
Machos	232,613	210,134	276,710	316,901	288,885	335,903	326,073	138,400
Hembras	121,339	96,097	92,353	79,712	65,529	93,048	125,454	301,293
Total	353,952	306,231	369,063	396,613	354,414	428,951	451,527	439,693

Fuente: CIES con base en datos de la Unión Ganadera Reginal de Chihuahua
* de Septiembre a Julio



Resumen educativo por servicio

INICIO DE CURSOS 2018-2019

NIVEL EDUCATIVO	ESCUELAS	ALUMNOS	%	EGRESADOS	%
Básica					
Ed. Preescolar	2,144	124,997		n/a	
Ed. Primaria	2,736	421,956		68,421	
Ed. Secundaria	967	188,766		53,717	
Total	5,847	735,719	62%	122,138	56%
Media Superior					
Bachillerato y Prof. Medio	577	165,140		41,247	
Total	577	165,140	14%	41,247	19%
Educación superior					
Normal	15	2,800		833	
Técnico Superior	15	13,881		3,079	
Licenciatura	167	116,279		16,700	
Post- Grado	97	6,997		2,442	
Total	294	139,957	12%	23,054	11%
Otras					
Otras Modalidades	649	152,718		31,499	
Total Matriculas	7,367	1,193,534	87%	217,938	86%

Fuente: CIES con base en Servicios Educativos del Estado (SEECH)

Nota: Se incorporó a la estadística otras modalidades que incluye, educación inicial (indígena), educación especial (USAER, CAM), Capacitación para el trabajo (CEBAS-CEDEX y capacitación no formal para el trabajo), educación extra escolar, ICHEA y atención a niños migrantes.



Egresados de educación superior por área de estudio

INICIO DE CURSOS 2018- 2019

MUNICIPIO	ING, MANUF Y CONST	ADMÓN Y NEGOCIOS	CIENCIAS SOCIALES Y DERECHO	EDUCACIÓN	CIENCIAS DE LA SALUD	TIC'S	AGRONOMÍA Y VETERINARIA	SERVICIOS	ARTES Y HUMANIDADES	CIENCIAS NAT,	TOTAL GENERAL
CHIHUAHUA	2,788	2,146	1,913	1,308	1,003	334	157	312	304	278	10,543
JUÁREZ	1,905	2,325	1,399	552	867	483	102	150	165	115	8,063
CUAUHTÉMOC	183	260	80	156	66	33	5	0	15	22	820
HIDALGO DEL PARRAL	342	119	81	195	5	56			2		800
DELICIAS	132	326	31	16	24	52	57		5		643
CAMARGO	245	129	43	79	21		70	20			607
NUEVO CASAS GRANDES	50	115	22	113	56	19	14	0			389
GUACHOCHI	24	12	17	41	23	4	106	9			236
ALLENDE	16	12	156	40				8	0		232
CASAS GRANDES		86				37	57				180
Otros	99	131	0	257	15	11	28	0	0	0	541
TOTAL GENERAL	5,784	5,661	3,742	2,757	2,080	1,029	596	499	491	415	23,054

Fuente: CIES con base en Servicios Educativos del Estado (SEECH)



Salario minimo general

VIGENCIA	ZONA LIBRE DE LA FRONTERA NORTE*	RESTO DE LOS MUNICIPIOS **
1/1/2019	\$176.72	\$102.68
12/1/2017		\$88.36
1/1/2017		\$80.04
1/1/2016		\$73.04

Fuente: Comisión Nacional de Salarios Mínimos.

* Integrada por los municipios que hacen frontera con los Estados Unidos de Norteamérica.

** Resto de los municipios del país y las demarcaciones territoriales (Alcaldías) de la Ciudad de México.



Extensión territorial y límites con frontera

Territorio	Nacional	Chihuahua	Participación
SUPERFICIE TOTAL	1'961,008 KM2	247'087 KM2	13%
FRONTERA INTERNACIONAL	4,108 KM	913 KM	22%
FRONTERA E.U.A.	3,152 KM.	913 KM	29%

FUENTE: CIES con base en datos de INEGI.



Cruces fronterizos

PUENTE MEXICANO ENERO - JULIO 2019	PEATONES	VEHICULOS PRIVADOS	CAMIONES COMERCIALES
El Berrendo (Janos)	-	7,830	-
Rodrigo Quevedo (Palomas)	153,464	200,978	6,308
San Jerónimo (Juárez)	105,353	343,959	76,918
Puente Sta. Fé (Juárez)	2,458,359	1,291,431	-
Puente Libre Cordova-Las Américas (Juárez)	951,819	1,818,613	140,261
Puente el Buen Vecino (Juárez)	-	874,446	-
Puente Zaragoza-Ysleta (Juárez)	1,049,722	1,470,102	322,240
Línea Expres (Juárez)	-	717,165	-
Puente La Caseta (P.G.Guerrero)	20,417	195,362	-
El Porvenir (Gpe.)	1,803	67,776	-
Ojinaga	180,912	407,348	5,498
Total 2019 a Julio	4,921,849	7,395,010	551,225
Total 2018 a Julio	4,533,343	9,131,891	546,229

FUENTE: CIES con base en datos de U.S. Customs Services, El Paso, Tx.



Aforo vehicular

AUTOMÓVILES, CAMIONES, AUTOBUSES, IAVE Y PREFERENCIAL

CIFRAS EN MILES DE UNIDADES

PERIODO 2012 - JULIO 2019

	2012	2013	2014	2015	2016	2017	2018	2019
Enero	1,133	1,156	1,215	1,278	1,355	908	1,476	1,546
Febrero	980	965	1,005	1,056	1,121	1,088	1,193	1,251
Marzo	1,101	1,187	1,163	1,246	1,402	1,322	1,486	1,432
Abril	1,176	1,140	1,248	1,274	1,287	1,450	1,426	1,527
Mayo	1,110	1,145	1,186	1,269	1,321	1,350	1,403	1,430
Junio	1,115	1,163	1,180	1,256	1,269	1,318	1,438	1,509
Julio	1,316	1,365	1,409	1,482	1,594	1,601	1,982	1,777
Agosto	1,206	1,268	1,335	1,429	1,435	1,488	1,564	
Septiembre	1,078	1,107	1,137	1,203	1,286	1,319	1,386	
Octubre	1,111	1,143	1,188	1,243	1,334	1,360	1,426	
Noviembre	1,146	1,173	1,226	1,302	1,330	1,392	1,458	
Diciembre	1,392	1,438	1,508	1,578	1,677	1,685	1,217	

Fuente: CIES con datos de la Dirección de Ingresos de la Secretaría de Hacienda Estatal



Posición de Chihuahua

INDICADOR	PERIODO	UNIDADES	NACIONAL	CHIHUAHUA	% DEL NACIONAL	POSICIÓN NACIONAL	PRIMEROS LUGARES
INDICADORES MACROECONÓMICOS							
	IV T 2018						
Producto Interno Bruto		Millones de Pesos de 2013	\$17,720,539	\$561,921	3%	10*	Cd.Mex, México y N.L.
Producto Interno Bruto		Millones de Pesos Corrientes	\$21,152,144	\$712,262	3%	9*	Cd.Mex, México y N.L.
PIB Percápita	2017	Pesos Corrientes	\$166,992	\$186,222	n/a	12*	Campeche, Cd.Mex, y N.L.
PIB Percápita		Dólares	\$8,817	\$9,832	n/a	12*	Campeche, Cd.Mex, y N.L.
Población (ENOE)	II T 2019	Personas	125,782,872	3,846,353	3%	11*	Mx, Cd.Mex, y Ver
PEA		Personas	56,951,215	1,747,996	3%	10*	Mx, Cd.Mex, y Jal
Población Ocupada INEGI		Personal Ocupado	54,936,719	1,688,897	3%	10*	Mx, Cd.Mex, y Jal
Empleo IMSS	Jul 2019	Asegurados	20,385,379	896,288	4%	7*	Cd. Mex., Jal,N.L.
COMERCIO INTERNACIONAL							
	I T 2019						
Exportaciones		Millones de dólares	\$93,027	\$12,343	13%	1*	Chihuahua
Importaciones		Millones de dólares					n.d.
INVERSIÓN							
	II T 2019						
IED		Millones de dólares	\$18,102	\$763	4%	6*	C.Mx, Edo Mx, NL, Jal, Coah,
IED Manufactura		Millones de dólares	\$7,743	598	10%	4*	NL, Edo Mx, C Mx y Chih.
Producción Manufacturera	Jun 2019	Millones de dólares	\$214,121	\$3,404	2%	16*	NL, Edo de Mex, Coah y Gto.
IMMEX							
	May 2019						
Empleos		Empleos	2,746,986	394,884	14%	1*	Chih, B.C., y N.L.
Establecimientos		Establecimientos	5,155	503	10%	3*	B.C., N.L. y Chih
Valor Agregado *		Millones de dólares	\$58,057	\$3,291	6%	9*	N.L., Coah., Puebla
Ingresos provenientes por maquila		Millones de dólares	\$14,708	\$3,184	22%	1*	Chih, B.C. y Tam
MINERÍA (Producción)							
	Mayo 2019						
Oro		Kilogramos	46,810	8,467	18%	2*	Sonora, Chih, Gue
Plata		Kilogramos	2,457,325	502,875	20%	2*	Zacatecas, Chih y Dgo.
Plomo		Toneladas	102,170	17,370	17%	2*	Zacatecas, Chih. y Dgo.
Cobre		Toneladas	320,375	6,660	2%	4*	Son, Zac y S.L.P
Zinc		Toneladas	281,959	44,896	16%	2*	Zac, Chih y Dgo
AGRICULTURA (Producción)							
	2018						
Pistache		Toneladas	61	58	96%	1*	Chih, BC
Manzana		Toneladas	659,692	569,821	86%	1*	Chih, Pue y Dgo
Algodón hueso		Toneladas	1,162,603	802,754	69%	1*	Chih, BC, Coah.
Nuez		Toneladas	159,535	101,506	64%	1*	Chih, Son, Coah.
Alfalfa Verde		Toneladas	38,729,186	7,796,728	20%	1*	Chih, BC, Hgo.
Avena grano		Toneladas	99,305	53,938	54%	1*	Chih, Mx, Hgo.
Avena forrajera en verde		Toneladas	10,400,873	2,877,105	28%	1*	Chih, Dgo, Zac.
Trigo forrajero verde		Toneladas	23,149	11,639	50%	1*	Chih,Coah,Dgo.
Cebolla		Toneladas	1,572,608	334,310	21%	1*	Chih, Zac, Gto.
Cereza		Toneladas	178	92	52%	1*	Chih,Pue.
Cacahuete		Toneladas	91,109	19,409	21%	1*	Chih,Sin, Chps.
Chile verde		Toneladas	2,718,212	588,599	22%	2*	Sin, Chih, Zac.
Durazno		Toneladas	160,663	27,230	17%	2*	Mich,Chih,Pue.
Sandía		Toneladas	1,472,459	119,794	8%	3*	Son, Jal, Chih
Camote		Toneladas	67,486	3,405	5%	5*	Mich,Gto,Ver,Zac,Chih.
GANADERÍA (Producción)							
	2018						
Guajolote Carne		Toneladas	17,083	1,011	6%	7*	Yuc, Pue, Mx.
Guajolote en Pie		Toneladas	22,930	1,289	6%	8*	Yuc, Mx, Pue.
Bovino Carne		Toneladas	1,980,848	84,806	4%	9*	Ver, Jal y SLP
Bovino en Pie		Toneladas	3,625,587	156,821	4%	9*	Ver, Jal y SLP
Bovino Leche		Miles de Litros	12,005,693	1,128,405	9%	4*	Jal, Coah, Dgo y Chih

Fuente: CIES con base de datos de SAGARPA, INEGI, IMSS y CIES.

1/Para calcular el PIB Per capita en dólares se tomó el tipo de cambio promedio Ene- Dic 2017.
 El PIB 2018 se estima en base al promedio de las variaciones anuales de cada trimestre del ITAEE.
 Las exportaciones son Manufactureras y Minero Metalúrgias exclusivamente.

Gobierno del Estado de Chihuahua

Secretaría de Innovación y Desarrollo Económico

Publicación Realizada por el Centro de Información Económica y Social
de la Secretaría de Innovación y Desarrollo Económico de Gobierno del
Estado

Av. Don Quijote de la Mancha N°1,
Complejo Industrial Chihuahua,
C.P. 31136, Chihuahua, Chih., México.
Teléfono (614) 442-3300 ext. 3446 y 3445
www.chihuahua.com.mx



SECRETARÍA
DE INNOVACIÓN
Y DESARROLLO ECONÓMICO

PRONTUARIO ESTADÍSTICO
Centro de Información Económica y Social

Julio 2019